



buggysterS

Gebrauchsanleitung

Operating manual

Istruzioni d'uso

Instrucciones de uso

Notice d'utilisation

Gebruiksaanwijzing

Használati útmutató

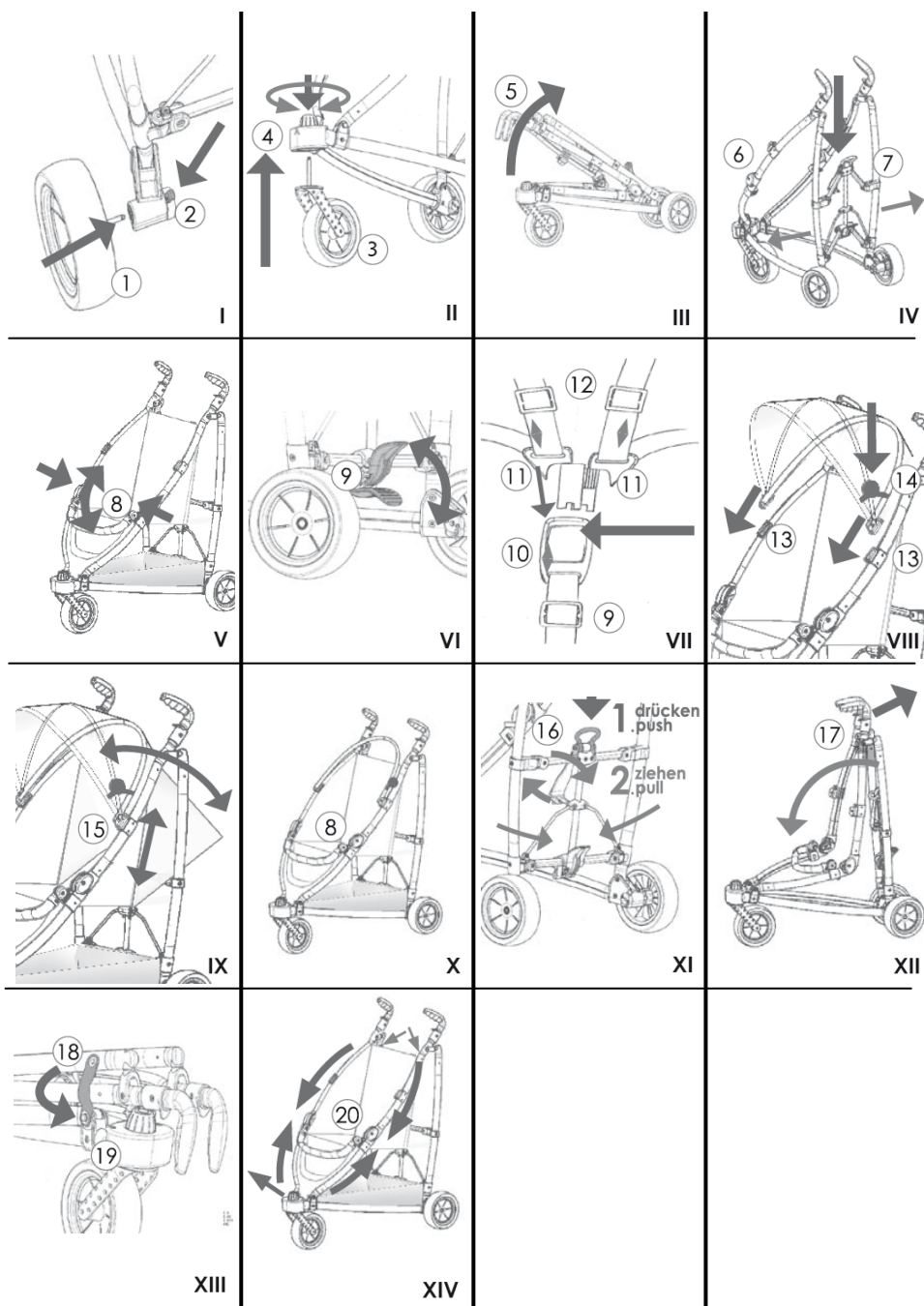
Εγχειρίδιο χρήσης

Instruções de uso

TFK Trends for Kids GmbH

Am Industrieleis 9 · D - 84030 Ergolding · Tel.Zentrale + 49 / (0)871 / 973 51 50 · ffk@buggy.de

www.buggy.de



INSTRUÇÕES DE MANUTENÇÃO

- Limpe todas as partes com um pano úmido.
- Não utilize nenhum produto cáustico ou lubrificante.
- Um óleo em spray nas dobras do carrinho e rolamentos das rodas irá garantir um andar suave.
- Você pode lavar a capa do assento à mão a 30°. Não lavar em máquina nem usar secadora.

CONDIÇÕES DE GARANTIA

As disposições legais se aplicarão às reclamações justificadas. Como comprovante de compra, por favor, mantenha seu recibo pelo prazo legal de prescrição. Esse prazo é de 2 anos *) e inicia com a entrega do produto ao cliente. A garantia se aplicará a todos os defeitos que envolvam problemas de fabricação ou matéria-prima.

Qualquer reclamação dos itens a seguir não será coberta pela garantia:

- Desgaste natural e danos devidos a esforço excessivo
 - Danos devidos ao uso inadequado ou impróprio
 - Danos causados por erros de montagem e uso.
 - Danos devidos a uma utilização e/ou manutenção inadequada
 - Danos decorrentes de modificações impróprias ao carrinho
- Falhas devem ser notificados imediatamente, de modo que nenhum dano subsequente possa ocorrer!

Um caso de reclamação ou não?

- A maioria dos produtos TFK são produzidos em grande medida a partir de alumínio e por isso são à prova de ferrugem. No entanto, algumas peças também são pintadas, galvanizados ou providas de outro método de proteção de sua superfície. Estas peças podem enferrujar, dependendo do nível de manutenção e de uso. Isto, portanto, não pode ser considerado como uma falha.
- Riscos são sinais de desgaste normal e não um defeito.
- Tecidos úmidos, que não são secos, podem apodrecer e por isso não podem ser considerados uma falha ligada à produção.
- O desbotamento de cores devido ao sol, transpiração, agentes de limpeza, abrasão ou lavagem excessivamente freqüente se configura como desgaste natural do uso e, portanto, não representa uma falha.
- Verifique com cuidado no momento da compra se todas as peças de tecido, costura, botões de pressão e fechos são costurados e funcionam adequadamente.
- O desgaste das rodas é uma consequência natural do uso. Danos devidos a influências externas não são um defeito. Leves desequilíbrios são naturais e não representam uma falha.

A verificação na entrega deve ser sempre realizada para evitar problemas inconvenientes logo no início. Em caso de necessidade de assistência técnica, entre em contato com seu revendedor TFK. Ele entrará em contato conosco para discutir o processo subsequente. TFK não aceita remessas se não previamente notificadas e pré-pagas.

***) válido somente na UE. Em outros países, conforme os respectivos termos legais aplicáveis a garantia.**

-(Fig. VIII) A capota é presa ao chassis com duas fixações deslizantes (13). Você também pode prender a capota ao encosto do assento, e as laterais esquerda e direita à parte superior do assento com dois botões de pressão. Com a capota totalmente aberta, pode ajustá-la em sua posição fixa, empurrando para baixo as travas laterais (14). Quando quiser dobrar novamente a capota, destrave as mesmas em primeiro lugar.

-(Fig. IX) Ao abrir o zíper (15) nas laterais esquerda e direita do assento, o encosto pode ser colocado em posição horizontal. Para colocá-lo novamente em posição vertical, feche os dois zíperes.

Transport

-(Fig. X) Para dobrar o Buggster, dobre a capota e empurre a barra frontal (8) para baixo, pressionando os dois botões vermelhos.

-(Fig. XI) Gire a alça vermelha (16) para cima (e um pouco mais em sua direção) para liberar a trava de segurança.

-Com esta alça (16), puxe a barra de junção traseira (7) para cima, até que as rodas traseiras (1) estejam voltadas para dentro.

-(Fig. XII) Agora puxe em sua direção as manoplas de bloqueio articular (17) posicionadas em frente às manoplas (5) e dobre o chassis empurrando as manoplas para frente.

-(Fig. XIII) Você pode usar a trava de transporte (18), para impedir o desdobramento acidental do carrinho durante seu transporte, prendendo a tira ao suporte da roda dianteira (19).

Cuidando da capa do assento

-(Fig. XIV) Para remover o assento (20) do chassis, vire as rodas traseiras para dentro, como descrito na fig. XI. A capa do assento está agora mais solta para facilitar sua remoção. Solte as tiras elásticas das guias posicionadas no chassis, as quais têm como função de impedir uma abertura acidental das extremidades dos zíperes. Você pode agora abrir os zíperes na direção das articulações do chassis. Solte os botões de pressão, localizados perto da articulação de dobra do carrinho e do suporte na parte traseira, para puxar lateralmente a capa para fora da pequena guia localizada no suporte da roda dianteira (19).

Deutsch

Gebrauchsanleitung und Garantiebestimmungen 4

English

operating manual and warranty conditions 8

Italia

Istruzioni d'uso e condizioni di garanzia 12

Español

Instrucciones de uso y condiciones de garantía 16

France

Notice d'utilisation et dispositions de garantie 20

Nederlands

Gebruiksaanwijzing en garantiebepalingen 24

Magyar

Használati útmutató és garanciával kapcsolatos rendelkezések 28

Ελληνικά

Οδηγίες χρήσης και όροι εγγύησης 32

Brasil

Instruções de uso e condições de garantia 36

Herzlich willkommen in der Welt von TFK.

Bitte nehmen Sie sich ein Paar Minuten Zeit und lesen Sie die folgenden Hinweise vor der Benutzung sorgfältig durch und bewahren Sie diese auf. Wenn Sie diese Hinweise nicht beachten, kann die Sicherheit Ihres Kindes beeinträchtigt werden!

SICHERHEITSHINWEISE + WARNUNGEN

- WARNUNG: Lassen Sie Ihr Kind nicht unbeaufsichtigt!
- WARNUNG: Dieser Wagen ist für Kinder ab einem Alter von 6 Monaten und mit einem Gewicht bis maximal 15 kg bestimmt! Befördern Sie immer nur ein Kind!
- WARNUNG: Vergewissern Sie sich vor Gebrauch, dass alle Verriegelungen geschlossen sind!
- WARNUNG: Am Schieber befestigte Lasten beeinträchtigen die Standfestigkeit des Wagens!
- WARNUNG: Schnallen Sie Ihr Kind immer mit dem 5-Punkt-Gurt an, auch mit Fußsack!
- WARNUNG: Verwenden Sie den Schrittgurt immer in Verbindung mit dem Beckengurt!
- Den Wagen nie ohne gesicherte Parkbremse abstellen!
- Heben Sie den Wagen niemals mit einem Kind darin hoch!
- Benutzen Sie keine (Roll-) Treppen, wenn sich ein Kind im Wagen befindet!
- Beim Tragen über Treppen und sonstige Hindernisse, unbedingt die Arretierungen überprüfen!
- Den Wagen nur an festen Rahmenteil anheben!
- Keine TFK - fremden Zubehörteile montieren!
- Die maximale Beladung im Korb ist 5 kg!
- Benutzen Sie den Wagen nur bestimmungsgemäß!

Bitte überprüfen Sie in regelmäßigen Abständen die Bremsen und Verbindungen auf ihre Funktion! Verwenden Sie im Reparaturfall nur originale Ersatzteile!

Fixando as rodas

-(Fig. I) Insira as rodas traseiras (1), mantendo pressionado para baixo o botão deslizante (2). Quando a roda estiver inserida ao máximo, solte o botão (2) e verifique que está seguro. Para retirar as rodas, pressione o botão para baixo (2) e puxe a roda.

-(Fig. II) Insira a roda dianteira (3) em seu suporte, até ouvir o clique. Para retirar as rodas, pressione o botão para baixo (4) e puxe a roda. A roda dianteira pode ser colocada em posição fixa (Pos. 1) ou giratória (Pos. 2). Gire o botão (4) até que os números estejam alinhados com a seta.

Preparando-se para o uso

-(Fig. III) Puxe as duas manoplas (5) para cima até ouvir o clique (6).

-(Fig. IV) Afaste levemente uma da outra as laterais do chassi traseiro e abaixe a barra de junção traseira (7), até ouvir o mecanismo de bloqueio sendo ativado.

-(Fig. V) Levante a barra frontal (8). Para tal, aperte os botões vermelhos localizados em suas extremidades esquerda e direita, e mova-a (8) para cima.

-(Fig. VI) Acione o freio de estacionamento empurrando a alavanca (9) para baixo. Para soltar, puxe a alavanca (9) para cima. -Por favor, sempre trave as rodas traseiras ao colocar a criança no carrinho e apertar o cinto.

-(Fig. VII) Abra o fecho (10) do cinto de 05 pontos, pressionando o botão no centro e puxando as linguetas (11) das alças. Agora, acomode a criança no carrinho e posicione as alças corretamente. Coloque as duas linguetas (11) uma em cima da outra e insira-as no fecho (10) entre as pernas da criança, até ouvir o fecho acionado. Você pode alterar o comprimento das alças para se adequar ao tamanho do seu filho usando os ajustes (12).

Bem-vindo ao mundo TFK

Por favor, reserve alguns minutos para ler cuidadosamente as instruções de uso abaixo antes de utilizar o produto, e mantenha essas informações disponíveis para consultas futuras. Não respeitar essas recomendações pode comprometer a segurança de seu filho(a)!

INSTRUÇÕES DE SEGURANÇA + ADVERTÊNCIAS

- ADVERTÊNCIA: Não deixe a criança sem supervisão.
- ADVERTÊNCIA: Este carrinho se destina ao uso com crianças de idade igual ou superior a 06 meses e com peso máximo de 15 kg. Nunca transporte mais de uma (01) criança ao mesmo tempo.
- ADVERTÊNCIA: antes da utilização, assegure-se que todos os mecanismos de bloqueio estejam devidamente acionados.
- ADVERTÊNCIA: Pesos pendurados nas manoplas afetam a estabilidade do carrinho.
- ADVERTÊNCIA: Sempre aperte o cinto de 05-pontos quando a criança estiver no carrinho, mesmo ao usar a capa térmica.
- ADVERTÊNCIA: Sempre use o cinto de entreperna em conjunto com o cinto abdominal.
- Nunca estacione o carrinho sem acionar o freio.
- Nunca deixe o carrinho com uma criança dentro sem supervisão.
- Não use escada ou escada rolante quando tiver uma criança dentro do carrinho.
- Ao levantar/abaixar o carrinho em escadas ou outros obstáculos, verifique sempre que os mecanismos de bloqueio estejam acionados.
- Levante somente o carrinho pelo seu chassis.
- Use somente acessórios TFK.
- O peso máximo suportado pela cesta é de 05kg.
- Use somente o carrinho para o uso ao qual foi destinado.

Por favor, teste os freios e mecanismos de bloqueio a intervalos regulares. Use somente peças de reposição originais para eventuais consertos.

Radmontage

-(Abb.I) Hinterräder (1) einstecken und dabei den roten Schiebeknopf (2) gedrückt halten. Wenn das Rad bis zum Anschlag positioniert ist, den Knopf (2) loslassen und den Sitz des Rades kontrollieren. Zum Lösen den roten Knopf (2) gedrückt halten und das Rad abziehen.

-(Abb.II) Das Vorderrad (3) in die Aufnahme einstecken, bis es hörbar einrastet. Zum lösen den roten Knopf (4) drücken und das Rad abziehen. Das Vorderrad kann entweder starr (Pos.1) oder drehbar (Pos.2) benutzt werden. Bringen Sie dazu die Ziffern auf dem Drehknopf (4) mit dem Pfeil zur Deckung.

Aufbau

-(Abb.III) Ziehen Sie die zwei Handgriffe (5) nach oben, bis die Gelenke (6) hörbar einrasten.

-(Abb.IV) Ziehen Sie den Rahmen hinten links und rechts etwas auseinander und drücken Sie dann das Gelenk (7) hinten nach unten, bis die Klappsicherung einhakt.

-(Abb.V) Schwenken Sie nun den Bauchbügel (8) nach oben. Dafür drücken Sie beide roten Knöpfe links und rechts und bringen Sie den Bauchbügel (8) in diese Position.

-(Abb.VI) Die Feststellbremse betätigen Sie, indem Sie den Kipphebel (9) nach unten drücken. Zum Lösen ziehen ziehen Sie den Hebel (9) nach oben.

-Bitte blockieren Sie die Hinterräder immer, wenn Sie Ihr Kind in den Wagen setzten und anschnallen.

-(Abb.VII) Das Gurtschloß (10) des 5-Punkt-Gurtes öffnen Sie, indem Sie die zentrale Taste auf dem Gurtschloß drücken und die Steckverschlüsse (11) der Schulterriemen nach oben abziehen. Setzen Sie nun Ihr Kind in den Wagen und legen Sie Ihm die Schulterriemen korrekt an. Legen Sie dann die beiden Verschlüsse (11) übereinander und stecken Sie diese in das Gurtschloß (10) zwischen den Beinen, bis dieses hörbar einrastet. Die Gurtlänge können Sie mit Hilfe der Schnallen (12) verändern und so der Größe Ihres Kindes anpassen.

-(Abb.VIII) Das Verdeck wird durch zwei Schiebeverschlüsse (13) am Rahmen befestigt. Zusätzlich können Sie das Verdeck hinten an der Rückenlehne und links und rechts oben am Sitzbezug je mit zwei Druckknöpfen befestigen. Wenn Sie das Verdeck ganz aufklappen, können Sie es in dieser Position durch herunterdrücken der seitlichen Bügel (14) fixieren. Wenn Sie das Verdeck zurück klappen wollen, müssen Sie diese erst wieder lösen.

-(Abb.IX) Durch Öffnen der Reißverschlüsse (15) links und rechts außen am Sitzbezug, können Sie die Rückenlehne in die Liegeposition bringen. Wenn Sie die Rückenlehne wieder aufrichten möchten, schließen Sie beide Reißverschlüsse (15).

Transport

-(Abb.X) Zum Zusammenklappen des Buggster, schließen Sie zunächst das Verdeck und schwenken Sie den Bauchbügel (8), durch drücken der beiden roten Knöpfe nach unten.

-(Abb.XI) Schwenken Sie den roten Griff (16) nach oben und drücken Sie ihn nach unten. Schwenken Sie ihn noch ein bisschen weiter zu sich, damit lösen Sie die Klappsicherung.

-Ziehen Sie mit diesem Griff (16) das Gelenk (7) so weit wie möglich nach oben. Dadurch schwenken die Hinterräder (1) nach innen.

-(Abb.XII) Ziehen Sie nun die Gelenksicherungen (17) vor den Handgriffen (5) zu sich und klappen Sie den Rahmen nach vorne zusammen.

-(Abb.XIII) Mit der Transportsicherung (18) können Sie den Wagen gegen unbeabsichtigtes aufklappen beim Transport durch einhaken der Öse an der Vorderradaufnahme (19) sichern. Sitzbezugpflege

-(Abb.XIV) Um den Sitzbezug (20) vom Rahmen zu lösen, schwenken Sie bitte zunächst die Hinterräder zusammen, wie unter Abb.XI beschrieben. Jetzt ist der Sitzbezug „entspannt“ und lässt sich leichter abnehmen. Jetzt müssen Sie die Gummibänder aus den Ösen am Rahmen entfernen, mit denen die Reißverschlüssen gegen unbeabsichtigtes Öffnen gesichert sind. Danach können Sie die Reißverschlüsse in Richtung der Rahmengelenke öffnen. Öffnen Sie nun noch die Druckknopfbefestigungen im Bereich des Faltgelenks und die Abspannung am hinteren Rahmenrohr und ziehen Sie den Bezug seitlich aus der kurzen Führung an der Vorderradaufnahme (19).

ΤΕΧΝΙΚΑ ΧΑΡΑΚΤΗΡΙΣΤΙΚΑ

Διαστάσεις 103 x 35 x 25 cm - Βάρος 6,95 kg

Αναλυτική κατάσταση των εξαρτημάτων θα βρείτε στην ιστοσελίδα μας www.buggy.de

Οδηγίες συντήρησης

- Καθαρίστε όλα τα εξαρτήματα με ένα υγρό πανί.
- Μην χρησιμοποιείτε ισχυρές καθαριστικές και λιπαντικές ουσίες.
- Το κάλυμμα του στρώματος πλένεται στους 30 °C στο πλυντήριο.
- Τα υγρά καλύμματα καθίσματος θα πρέπει να απλώνονται σε έναν θερμαινόμενο ή καλά αεριζόμενο χώρο διότι, σε αντίθετη περίπτωση, υπάρχει κίνδυνος ανάπτυξης μούχλας.

Όροι εγγύησης

Για έννομες ενστάσεις ισχύουν οι νομοθετικοί κανονισμοί. Παρακαλούμε να φυλάξετε την απόδειξη αγοράς ως αποδεικτικό για την νομοθετικά καθορισμένη διάρκεια της προθεσμίας παραγραφής (εγγύησης). Αυτή η προθεσμία διαρκεί 2 χρόνια*) και ισχύει από την ημέρα παραλαβής του προϊόντος από εσάς.

Στην περίπτωση που το συγκεκριμένο προϊόν έχει κάποια ελαττώματα, τα ελαττώματα αυτά αφορούν όλα τα υλικά και κατασκευαστικά σφάλματα, τα οποία διαπιστώνονται κατά την παραλαβή. Δεν υφίσταται το δικαίωμα αποζημίωσης για:

- Φυσιολογική φθορά και βλάβες από υπερβολική χρήση
- Βλάβες λόγω μη κατάλληλης ή μη ορθής χρήσης
- Βλάβες λόγω λανθασμένης συναρμολόγησης και χρήσης
- Βλάβες λόγω λανθασμένων χειρισμών ή ελλιπούς συντήρησης
- Βλάβες λόγω πραγματοποίησης μη κατάλληλων αλλαγών στο καρότσι

Τυχόν ελαττώματα θα πρέπει να αναφέρονται άμεσα για να αποφευχθούν οι περαιτέρω βλάβες!

Υφίσταται λόγος αναφοράς ή όχι;

- Τα προϊόντα TFK αποτελούνται, συνήθως σε υψηλό ποσοστό, από αλουμίνιο και ως εκ τούτου είναι ανοξείδωτα. Ωστόσο, κάποια εξαρτήματα ή μέρος αυτών είναι λακαρισμένα, επιψευδαργυρωμένα ή διαθέτουν κάποιο άλλο είδους υλικό επιφανειακής προστασίας. Τα προκείμενα εξαρτήματα, ανάλογα με τον τρόπο συντήρησης ή χρήσης, μπορεί και να οξειδωθούν. Στην προκείμενη περίπτωση, δεν πρόκειται για ελάττωμα.
- Οι εκδορές είναι σημάδια φυσιολογικής φθοράς και δεν αποτελούν ελάττωμα.
- Υγρά υφάσματα που δεν έχουν στεγνωθεί μπορεί να μουχλιάσουν, και αυτό δεν αποτελεί κατασκευαστικό ελάττωμα.
- Η ηλικιακή ακτινοβολία, ο ιδρώτας, οι καθαριστικές ουσίες, το πολύ συχνό πλύσιμο ή τρίψιμο, δεν αποκλείεται να προκαλέσουν ξεθώριασμα, πράγμα το οποίο δεν αποτελεί ελάττωμα.
- Παρακαλούμε να ελέγξετε κατά την αγορά εάν όλα τα υφασμάτινα κομμάτια, όλες οι ραφές, όλα τα κουμπιά και τα φερμουάρ είναι σωστά ραμμένα και λειτουργούν καλά.
- Φθαρμένοι τροχοί λόγω χρήσης αποτελούν φυσιολογική φθορά. Βλάβες λόγω εξωτερικών επιρροών δεν αποτελούν ελάττωμα. Η ελαφριά ταλάντωση των τροχών είναι αναπόφευκτη και δεν αποτελεί ελάττωμα.

Ο έλεγχος κατά την παράδοση θα πρέπει να πραγματοποιείται πάντα, έτσι ώστε να αποφεύγονται εξαρχής τυχόν παράπονα.

Εάν διαπιστώσετε αργότερα κάποιο ελάττωμα, πρέπει να αναφερθείτε άμεσα στον εμπορικό αντιπρόσωπο. Εκείνος θα επικοινωνήσει μαζί μας για να συζητηθεί ο περαιτέρω τρόπος επίλυσης. Μη δηλωμένες αποστολές και αποστολές των οποίων τα έξοδα αναλαμβάνει ο παραλήπτης, δεν γίνονται δεκτές.

*) ισχύει μόνο για την Ε.Ε. Σε άλλες χώρες ισχύουν οι εκάστοτε νομοθετικά καθορισμένες προθεσμίες.

- **(Εικόνα VIII)** Η κουκούλα στερεώνεται στο σκελετό μέσω 2 συρόμενων συνδέσμων (13). Μπορείτε να στερεώσετε την κουκούλα επιπρόσθετα στο πίσω μέρος στην πλάτη του καθίσματος και πάνω αριστερά και δεξιά στο κάλυμμα του καθίσματος χρησιμοποιώντας αντίστοιχα τα δυο κουμπιά. Όταν ανοίγετε πλήρως την κουκούλα, μπορείτε να την σταθεροποιήσετε στη θέση αυτή, πιέζοντας προς τα κάτω τους δυο σφιγκτήρες στα πλευρά. Εάν επιθυμείται να μαζέψετε την κουκούλα, θα πρέπει να χαλαρώσετε πρώτα τους σφιγκτήρες.
- **(Εικόνα IX)** Ανοίγοντας τα φερμουάρ (15) αριστερά και δεξιά στην εξωτερική πλευρά του καλύμματος του καθίσματος, μπορείτε να τοποθετήσετε την πλάτη του καθίσματος σε ύπτια θέση. Εάν επιθυμείτε να ανεβάσετε και πάλι την πλάτη του καθίσματος, κλείστε τα δυο φερμουάρ (15).

Μεταφορά

- **(Εικόνα X)** Για να κλείσετε το Buggster, κλείστε πρώτα την κουκούλα και τραβήξτε την μπάρα προστασίας (8) προς τα κάτω πιέζοντας τα δυο πλήκτρα κόκκινου χρώματος.
- **(Εικόνα XI)** Τραβήξτε την κόκκινη χειρολαβή (16) προς τα επάνω και πιέστε την προς τα κάτω. Τραβήξτε την λίγο ακόμη προς την πλευρά σας για να απελευθερώσετε την ασφάλεια. Χρησιμοποιώντας την χειρολαβή (16) αυτή τραβήξτε την άρθρωση (7) όσο γίνεται προς τα επάνω. Με αυτόν τον τρόπο οι οπίσθιοι τροχοί (1) κλείνουν προς τα μέσα.
- **(Εικόνα XII)** Τραβήξτε τώρα τις ασφάλειες των αρθρώσεων (17) πριν από τις χειρολαβές (5) προς την πλευρά σας και κλείστε τον σκελετό πιέζοντας προς τα εμπρός.
- **(Εικόνα XIII)** Με την ασφάλεια μεταφοράς (18) μπορείτε να ασφαλίσετε το καρότσι έτσι ώστε να μην ανοίξει κατά λάθος κατά τη μεταφορά, αγκιστρώνοντας τον δακτύλιο στην υποδοχή του εμπρόσθιου τροχού (19).

Φροντίδα του καλύμματος του καθίσματος

- **(Εικόνα XIV)** Για να αφαιρέσετε το κάλυμμα του καθίσματος (20) από τον σκελετό, μαζέψτε πρώτα τους οπίσθιους τροχούς όπως περιγράφετε στην εικόνα XI. Το κάλυμμα του καθίσματος έχει τώρα «χαλαρώσει» και αφαιρείται πιο εύκολα. Τώρα πρέπει να αφαιρέσετε τις ελαστικές ταινίες από τις οπές του σκελετού, οι οποίες ασφαλίζουν τα φερμουάρ. Στη συνέχεια, μπορείτε να ανοίξετε τα φερμουάρ προς την κατεύθυνση των αρθρώσεων του σκελετού. Ανοίξτε, τέλος, τα κουμπιά στήριξης στην περιοχή της σπαστής άρθρωσης καθώς και το στήριγμα στην οπίσθια ράβδο του σκελετού και τραβήξτε και αφαιρέστε το κάλυμμα πλευρικά, μέσω της υποδοχής του εμπρόσθιου τροχού (19).

TECHNISCHE DATEN

Maße im zusammengeklappten Zustand: 103 x 35 x 25 cm

Gewicht 6,95 kg

Eine detaillierte Teileliste entnehmen Sie bitte unserer homepage www.buggy.de

PFLEGEHINWEISE

- Reinigen Sie alle Teile mit einem feuchten Tuch.
- Benutzen Sie keine aggressiven Reinigungs- oder Schmiermittel!
- Ölspray an den Faltgelenken und Radlagern stellt die Leichtgängigkeit sicher.
- Sie können den Sitzbezug mit der Hand bei 30° waschen. Nicht in die Waschmaschine oder Trockner geben!

GARANTIEBEDINGUNGEN

Bei berechtigten Beanstandungen gelten die gesetzlichen Bestimmungen. Zum Nachweis des Erwerbes, bewahren Sie bitte den Kaufbeleg für die Dauer der gesetzlichen Verjährungsfrist auf. Diese beträgt 2 Jahre *) und beginnt mit der Übergabe des Wagens an Sie. Falls bei diesem Produkt Mängel bestehen, beziehen sich diese auf sämtliche Material- und Herstellungsfehler, die zum Zeitpunkt der Übergabe vorliegen.

Keine Ansprüche bestehen für:

- Natürlicher Verschleiß und Schäden durch übermäßige Beanspruchung.
- Schäden durch ungeeignete oder unsachgemäße Verwendung.
- Schäden durch fehlerhafte Montage und Inbetriebnahme.
- Schäden durch nachlässige Behandlung oder Wartung.
- Schäden durch unsachgemäße Änderungen am Wagen.

Fehler müssen unverzüglich gemeldet werden, damit keine Folgeschäden entstehen!

Reklamationsfall oder nicht?

TFK Produkte sind meist zu einem hohen Teil aus Aluminium gefertigt und somit rostfrei. Manche Teile sind jedoch auch lackiert, verzinkt oder haben eine sonstigen Oberflächenschutz. Je nach Wartung oder Beanspruchung können diese Teile auch rosten. Hierbei handelt es sich dann um keinen Mangel.

- Kratzer sind normale Verschleißerscheinungen und kein Mangel.
- Feuchte Textilien, die nicht getrocknet werden, können schimmeln und stellen keinen produktionsbedingten Mangel dar.
- Durch Sonneneinstrahlung, Schweiß, Reinigungsmittel, Abrieb oder zu häufiges Waschen ist ein Ausbleichen nicht auszuschließen und somit kein Mangel.
- Bitte prüfen Sie beim Kauf genau, ob alle Stoffteile, Nähte, Druckknöpfe und Reverschluss ordnungsgemäß vernäht sind und funktionell in Ordnung sind.
- Abgefahrene Räder sind natürliche Verschleißerscheinungen. Schäden durch äußere Einwirkungen sind kein Mangel. Leichte Unwucht ist nicht vermeidbar und stellt keinen Mangel dar)

Der Übergabe-Check soll immer durchgeführt werden, um Reklamationen schon im Vorfeld zu vermeiden. Wenn Sie später einen Fehler feststellen, melden Sie diesen unverzüglich bei Ihrem Händler. Dieser wird sich bei uns melden, um die weitere Vorgehensweise zu besprechen. Unangemeldete oder unfreie Sendungen bei TFK werden nicht akzeptiert.

***) gültig nur in der EU. In anderen Ländern sind die jeweils gesetzlichen Fristen gültig.**

Welcome to the world of TFK

Please take a few minutes to read the following guidance carefully before using the product and retain this information for future reference. Failure to observe this guidance could compromise your child's safety!

SAFETY INSTRUCTIONS + WARNINGS

- WARNING: Do not leave your child unsupervised!
- WARNING: This buggy is intended for children aged 6 months or above up to a maximum weight of 15 kg! Only ever transport one child at a time!
- WARNING: Make sure all connections are secure before use!
- WARNING: Loads suspended from the handle reduce the stability of the buggy!
- WARNING: Always strap your child in with the 5-point harness, even when using the foot-muff!
- WARNING: Always use the crotch strap in conjunction with the lap belt!
- Never park the buggy without applying the parking brake!
- Never lift the buggy with a child inside!
- Do not use stairs or escalators when a child is in the buggy!
- When lifting the buggy up and down stairs or across other obstacles, always check the catches!
- Only lift the buggy by the rigid frame!
- Only use accessories from TFK!
- The basket can hold a maximum weight of 5 kg!
- Only use the buggy for its intended purpose!

Please test the brakes and connections at regular intervals! Only use original spare parts to carry out repairs!

Οδηγίες χρήσης και συναρμολόγησης

Εγκατάσταση τροχών

- (Εικόνα I) Τοποθετήστε τους οπίσθιους τροχούς (1) κρατώντας ταυτόχρονα πατημένο το συρόμενο πλήκτρο κόκκινου χρώματος (2). Όταν ο τροχός τοποθετηθεί και ασφαλίσει, αφήστε ελεύθερο το πλήκτρο (2) και ελέγξτε τη θέση του. Για να αφαιρέσετε τους τροχούς κρατήστε πατημένο το κόκκινο πλήκτρο (2) και τραβήξτε τους.
- (Εικόνα II) Τοποθετήστε τον εμπρόσθιο τροχό (3) στην ειδική υποδοχή, έως ότου ακουστεί ο χαρακτηριστικός ήχος και ασφαλίσει. Για να τον αφαιρέσετε πιέστε το κόκκινο πλήκτρο (4) και τραβήξτε τον τροχό. Ο εμπρόσθιος τροχός μπορεί να χρησιμοποιηθεί είτε σταθερός (θέση 1) είτε περιστρεφόμενος (θέση 2). Για το σκοπό αυτό, περιστρέψτε τον περιστρεφόμενο διακόπτη (4) έτσι ώστε οι αριθμοί να συμπίπτουν με το βέλος.

Συναρμολόγηση

- (Εικόνα III) Τραβήξτε τις δυο χειρολαβές (5) προς τα επάνω, έως ότου ακουστεί ο χαρακτηριστικός ήχος και ασφαλίσει οι αρθρώσεις (6).
- (Εικόνα IV) Τραβήξτε τον σκελετό στο πίσω μέρος προς τα αριστερά και δεξιά ανοίγοντάς τον ελαφρώς και στη συνέχεια πιέστε την σπαστή άρθρωση (7) στο πίσω μέρος προς τα κάτω έως ότου ασφαλίσει.
- (Εικόνα V) Τραβήξτε τώρα την μπάρα προστασίας (8) προς τα επάνω. Για το σκοπό αυτό πιέστε τα δυο πλήκτρα κόκκινου χρώματος αριστερά και δεξιά και φέρτε την μπάρα προστασίας (8) σε αυτή τη θέση.
- (Εικόνα VI) Το φρένο ακινητοποίησης ενεργοποιείται πιέζοντας τον μοχλό (9) προς τα κάτω. Για να το απασφαλίσετε τραβήξτε τον μοχλό (9) προς τα επάνω. Παρακαλούμε να ακινητοποιείτε πάντοτε τους οπίσθιους τροχούς όταν βάζετε το παιδί σας στο καρότσι και το προσδένετε.
- (Εικόνα VII) Ο σύνδεσμος της ζώνης (10) ασφαλείας 5 σημείων ανοίγει πιέζοντας το κεντρικό πλήκτρο πάνω στο σύνδεσμο και αφαιρώντας τους συνδέσμους (11) της ζώνης των ώμων τραβώντας τους προς τα επάνω. Τοποθετήστε τώρα το παιδί σας στο καρότσι και συνδέστε σωστά τις ζώνες των ώμων. Στη συνέχεια τοποθετήστε τους δυο συνδέσμους (11) τον ένα πάνω στον άλλο και περάστε τους μέσα στον σύνδεσμο της ζώνης (10) ανάμεσα στα πόδια, έως ότου ακουστεί ο χαρακτηριστικός ήχος και ασφαλίσει. Το μήκος των ζωνών ρυθμίζεται ανάλογα με το ύψος του παιδιού με τη βοήθεια των κρίκων (12).

Καλωσορίσατε στον κόσμο της ΤΦΚ.

Παρακαλούμε αφιερώστε λίγα λεπτά από τον χρόνο σας για να διαβάσετε προσεκτικά τις ακόλουθες οδηγίες πριν από τη χρήση και στη συνέχεια φυλάξτε τις. Εάν δεν λάβετε υπόψη σας τις παρούσες οδηγίες μπορεί να θέσετε σε κίνδυνο την ασφάλεια του παιδιού σας!

ΟΔΗΓΙΕΣ ΑΣΦΑΛΕΙΑΣ + ΥΠΟΔΕΙΞΕΙΣ ΠΡΟΕΙΔΟΠΟΙΗΣΗΣ

- ΠΡΟΣΟΧΗ: Μην αφήνετε το παιδί σας χωρίς επιτήρηση!
- ΠΡΟΣΟΧΗ: Το παρόν καρότσι έχει κατασκευαστεί για παιδιά ηλικίας από 6 μηνών και άνω και βάρους έως 15 kg! Προορίζεται για τη μεταφορά ενός μόνο παιδιού!
- ΠΡΟΣΟΧΗ: Βεβαιωθείτε πριν από τη χρήση ότι όλα τα συστήματα προστασίας έχουν ασφαλίσει!
- ΠΡΟΣΟΧΗ: Βαριά αντικείμενα τοποθετημένα στις χειρολαβές επηρεάζουν την σταθερότητα του καροτσιού!
- ΠΡΟΣΟΧΗ: Φορέστε στο παιδί σας πάντα τη ζώνη ασφαλείας 5 σημείων και χρησιμοποιήστε και τον ποδόσκακο!
- ΠΡΟΣΟΧΗ: Χρησιμοποιήστε πάντα τη ζώνη ανάμεσα στα πόδια μαζί με τη ζώνη για τη μέση!
- Χρησιμοποιήστε πάντα το φρένο όταν το καρότσι είναι ακίνητο!
- Μη σηκώνετε το καρότσι ψηλά μαζί με το παιδί!
- Μη χρησιμοποιείτε (κυλιόμενες) σκάλες όταν το παιδί βρίσκεται μέσα στο καρότσι!
- Εάν πρόκειται να το μεταφέρετε πάνω από σκάλες ή άλλα εμπόδια, ελέγξτε οπωσδήποτε τις διατάξεις ασφαλείας!
- Σηκώστε το καρότσι κρατώντας το από τα σταθερά σημεία του σκελετού!
- Μην εγκαθιστάτε εξαρτήματα που δεν ανήκουν στην ΤΦΚ!
- Μην τοποθετείτε στο καλάθι αντικείμενα βάρους μεγαλύτερου των 5 kg!
- Χρησιμοποιήστε το καρότσι πάντα σύμφωνα με τις οδηγίες!

Παρακαλούμε ελέγξτε τακτικά τα φρένα στις συνδέσεις! Σε περίπτωση επισκευής, χρησιμοποιήστε μόνο αυθεντικά ανταλλακτικά!

Fitting the wheels

-(Fig. I) Insert the rear wheels (1), holding down the red sliding button (2) as you do so. When the wheel is inserted as far as it will go, release the button (2) and check its fit. To release, hold down the red button (2) and pull the wheel off.

-(Fig. II) Insert the front wheel (3) into the support, until you hear it click into place. To release, press the red button (4) and pull the wheel off. The front wheel can be either fixed (Pos. 1) or swivelling (Pos. 2). Rotate the knob (4) until the numbers are aligned with the arrow.

Getting ready for use

-(Fig. III) Pull the two handles (5) upwards until you hear the joints (6) click into place.

-(Fig. IV) Pull the rear frame apart slightly on the left and right and then press the rear joint (7) downwards, until the safety lock engages.

-(Fig. V) Push the bumper bar (8) up. To do this, press the two red buttons on the left and right and move the bumper bar (8) upwards.

-(Fig. VI) Activate the parking brake by pushing the rocker lever (9) down. To release, pull the lever (9) up.

-Please always lock the rear wheels when placing your child in the buggy and strapping it in.

-(Fig. VII) Open the buckle (10) of the 5-point harness by pressing the button in the centre and pulling out the tongues (11) of the shoulder straps. Now sit your child in the buggy and position the shoulder straps correctly. Place the two tongues (11) on top of each other and insert them into the buckle (10) between the child's legs, until you hear the buckle engage. You can alter the length of the strap to suit the size of your child using the fasteners (12).

-(Fig. VIII) The hood is attached to the frame with two slide closures (13). You can also attach the hood to the backrest and left and right to the top of the seat cover using two press studs. When the hood is fully opened, you can fix it in position by pressing down the side brackets (14). Release these brackets first, if you want to fold the hood away.

-(Fig. IX) By opening the zip fastenings (15) on the left and right of the seat cover, the backrest can be moved to the horizontal position. To move the backrest back into the upright position, close the two zips (15).

Transport

-(Fig. X) To fold up the Buggster, fold up the hood and push the bumper bar (8) down by pressing the two red buttons. -(Fig. XI) Turn the red handle (16) upwards (and a little further towards you) to release the safety lock.

-With this handle (16), pull the joint (7) upwards as far as it will go so that the rear wheels (1) are turned inwards.

-(Fig. XII) Now pull the joint lock levers (17) in front of the handles (5) towards you and fold up the frame by pushing the handles forward.

-(Fig. XIII) You can use the transport lock (18) to prevent the buggy from accidentally unfolding during transport, by hooking the loop on to the front wheel mount (19).

Caring for the seat cover

-(Fig. XIV) To remove the seat cover (20) from the frame, turn the rear wheels inwards as described in Fig. XI. The seat cover is now "slackened" to make it easier to remove. Unfasten the elastic straps from the thread guides on the frame which prevent the zip ends from being opened accidentally. You can now open the zips in the direction of the frame joints. Unfasten the press studs near the folding joint and the restraint on the rear frame to pull the cover sideways out of the short guide on the front wheel mount (19).

MŰSZAKI ADATOK

Méretek összecukott állapotban: 103 x 35 x 25 cm - Súly: 6,95 kg
A részletes alkatrészlistát kérjük, tekintse meg honlapunkon (www.buggy.de)

ÁPOLÁSI ÚTMUTATÓ

Az összes alkatrész tisztítását nedves kendővel végezze. Ne használjon agresszív tisztítószeret vagy kenőanyagokat! A csuklókon és a kerekek csapágóin alkalmazott olajspray könnyű futást biztosít. Az üléshez 30 fokos, kézzel mosható. Ne tegye mosó- vagy szárítógépbe!

GARANCIAFELTÉTELEK

Jogos kifogás esetén a törvényi rendelkezések érvényesek. A vásárlás igazolására kérjük, hogy a bizonylatot a törvényben meghatározott elévülési időre őrizze meg. Ennek időtartama 2 év *) és a kocsi átadásával kezdődik. Amennyiben ennél a terméknel hiányosságok tapasztalhatók, úgy azok az összes anyag- és gyártási hibára vonatkoznak, amelyek az átadás időpontjában fennállnak. Nincs garancia-jogosultság a következők vonatkozásában:

- természetes kopás, és túlzott igénybevétel miatti károk
- nem megfelelő és szakszerűtlen használat
- hibás összeszerelésből és üzembe helyezésből adódó károk
- hanyag kezelésből és karbantartásból eredő károk
- a kocsin végrehajtott szakszerűtlen módosításokból adódó károk.

A hibákat haladéktalanul jelezni kell, hogy ne keletkezzen azokból következő további kár!

Reklamációra alapot adó eset, vagy sem?

A TFK termékei többnyire nagyrészt alumíniumból készülnek, és így rozsdamentesek. Néhány elem azonban fényezett, horganyzott, vagy egyéb felületvédelemmel rendelkezik. A karbantartás, ill. az igénybevétel függvényében ezek az elemek rozsdásodhatnak is. Ilyen esetben nem hiányosságról van szó. A karcolások a normális kopás tünetei, és nem hiányosságok. A nedves textíliák, amelyek nem száradnak meg és nincsenek kellően kiszellőztetve, penészesek lehetnek, ami nem gyártásból eredő hiba. A napsugárzás, izzadság, tisztítószer, súrlódásos kopás, vagy a túl gyakori mosás által létrejövő fakulás nem zárható ki, így nem számít hiányosságnak. Kérjük, hogy a vásárláskor pontosan ellenőrizze, hogy minden szövetrész, varrat, patent és cipzár megfelelően működik-e, ill. hogy varrásuk hibátlan-e. Az elkopott kerekek a természetes kopás jelei. Külső hatás következtében keletkező károk nem számítanak garanciális hiányosságnak. Az enyhe egyensúlyhiba nem kiküszöbölhető, és nem számít garanciális hiányosságnak. Az átadási ellenőrzést mindig el kell végezni, hogy elejét lehessen venni a kellemetlen reklamációknak. Ha Ön később hibát észlel, azt haladéktalanul jelezze kereskedőjénél, aki felveszi velünk a kapcsolatot, hogy a további teendőket megbeszéljük. Be nem jelentett vagy nem bémentesített küldeményeket a TFK nem fogad el.

*) csak az EU-ban érvényes. Egyébként a mindenkori ország törvényei által megszabott időtartam érvényes.

-(IX. ábra) Az üléshez jobb és bal oldalán kívül található cipzárak (15) nyitásával a háttámlát fekvő pozícióba tudja állítani. Ha a háttámlát ismét fel kívánja hajtani, akkor húzza fel ismét mindkét cipzárt (15).

Szállítás

-(X. ábra) A Buggster összecukásához először csukja le a tetőt, és a karfát (8) hajtsa le a két piros gomb megnyomásával.

-(XI. ábra) Fordítsa a piros fogantyút (16) felfelé (és egy kicsit tovább maga felé), és így oldja ki az összecukás-védelmet.

-Húzza a csuklót (7) ezzel a fogantyúval (16) felfelé, amennyire csak lehet. Ez által a hátsó kerekek (1) befelé fordulnak.

-(XII. ábra) Húzza most a csukló-biztosítókat (17) a fogantyúk (5) előtt maga felé, és csukja össze előre felé a keretet.

-(XIII. ábra) A kocsit a szállítási biztosító (18) segítségével tudja véletlen szétnyílás ellen biztosítani úgy, hogy a beakasztja a karikát az elülső kerék felfogatásánál (19).

Az üléshez gondozása

-(XIV. ábra) Ahhoz, hogy az üléshez (20) a keretről levegye, hajtsa először össze a hátsó kerekeket a XI. ábra szerint. Most az üléshez nem feszül, és könnyebben levehető. Most el kell távolítani a gumiszalagokat a kereten lévő karikákról, amelyek a cipzár végeit a véletlen kinyílás ellen biztosítják. Ezt követően a cipzárakat a keret csukló irányában lehet kinyitni. Most oldja ki a patentes rögzítéseket a csuklórésznél, ill. a hátsó keretcsövön lévő feszítőt, és húzza ki a huzatot oldalirányban az elülső kerék felfogatásánál (19) található rövid vezetőléc.

TECHNICAL DATA

Dimensions when pushchair is folded: 103 x 35 x 25 cm

Weight: 6,95 kg

Please find a detailed parts list on our homepage www.buggy.de

CARE INSTRUCTIONS

- Clean all parts with a damp cloth.
 - Do not use any caustic cleaning or lubricating agents!
 - An oil spray on the folding joints and the wheel bearings will guarantee smooth running.
 - You can wash the seat cover by hand at 30°.
- Not suitable for a washing machine or tumble dryer!

WARRANTY CONDITIONS

The statutory provisions shall apply for justified complaints. As proof of purchase, please keep the till receipt for the duration of the statutory period of limitation. This term is 2 years *) and starts with the handover of the product to you. Should any faults arise in relation to this product, they shall involve any faults of material and manufacture that exist at the date of transfer. Any claims shall be excluded for:

- Natural wear and damage due to excessive stress
- Damage due to unsuitable or improper use
- Damage due to faulty assembly and commissioning
- Damage due to negligent handling or maintenance
- Damage due to improper modifications to the pushchair

Faults must be notified immediately, so that no subsequent damage can be caused!

A case for complaint or not?

- Most TFK products are produced to a large extent from aluminium and so are rust-proof. However, some parts are also painted, galvanized or have other surface protection. These parts may rust, depending on the level of maintenance and stress. This can therefore not be regarded as a fault.
- Scratches are normal signs of wear and are not a fault.
- Moist textiles that are not dried can moulder and so can not be considered as a production-related fault.
- The fading of colours due to sunshine, perspiration, cleaning agents, abrasion or excessively frequent washing cannot be ruled out and so does not represent a fault.
- Please check carefully at the time of purchase whether all the fabric parts, seams, press studs and zips are sewn and function properly.
- Worn-down wheels are of course a sign of wear. Damage due to external influences is not a fault. Slight imbalances are inevitable and do not represent a fault.

The handover check must always be carried out to prevent inconvenient problems right at the outset. If you find a fault at a later date, please notify your authorised dealer immediately. He will then contact us to discuss the subsequent procedure. Any deliveries to TFK that are unnotified or not prepaid will not be accepted.

***) valid only in the EU. In other countries according to the respective warranty terms.**

Benvenuti nel mondo di TFK.

Si consiglia di leggere attentamente le seguenti istruzioni prima di utilizzare il prodotto e di conservarle per una futura consultazione. Non attenendosi alle presenti indicazioni, la sicurezza del bambino potrebbe essere pregiudicata!

INDICAZIONI DI SICUREZZA + AVVISI

- ATTENZIONE! Non lasciare mai il bambino incustodito!
- ATTENZIONE! Questo passeggino è omologato per bambini di età superiore ai 6 mesi e con un peso corporeo di massimo 15 kg! Trasportare sempre solo un bambino alla volta!
- ATTENZIONE! Prima dell'uso assicurarsi che tutti i dispositivi di blocco siano chiusi correttamente!
- ATTENZIONE! Ogni peso attaccato al maniglione può compromettere la stabilità del passeggino!
- ATTENZIONE! Legare sempre il bambino con la cintura a 5 punti di ancoraggio, anche quando si utilizza il sacco coprigambe!
- ATTENZIONE! Utilizzare lo spartigambe sempre in combinazione con la cintura girovita!
- Non parcheggiare mai il passeggino senza azionare il freno di stazionamento!
- Non sollevare mai il passeggino con un bambino a bordo!
- Non utilizzare mai scale o scale mobili con il bambino a bordo del passeggino!
- Se si trasporta il passeggino su scale o si devono superare altri ostacoli, controllare assolutamente i meccanismi di blocco!
- Sollevare il passeggino solo impugnandolo dalle parti fisse del telaio!
- Utilizzare solo accessori TFK!
- Il carico massimo del cestello portaoggetti è di 5 kg!
- Utilizzare il passeggino solo per l'uso previsto!

Controllare ad intervalli regolari il corretto funzionamento di freni e giunti! In caso di riparazione utilizzare solo elementi di ricambio originali!

Kerekek felszerelése

- (I. ábra) Helyezze fel a hátsó kerekeket (1), és közben tartsa nyomva a piros tologógombot (2). Ha a kerék ütközésig felhelyezésre került, engedje el a gombot (2), és ellenőrizze a kerék illeszkedését. Kioldáshoz tartsa nyomva a piros gombot (2), és húzza le a kereket.

- (II. ábra) Helyezze az elülső kereket (3) a felfogatásba, míg hallhatóan bekattan. Kioldáshoz nyomja meg a piros gombot (4), és húzza le a kereket. Az elülső kereket vagy mereven (1. pozíció) vagy forgathatóan (2. pozíció) lehet használni. Ehhez a forgó gombon (4) található számokat a nyílal egy vonalba kell állítani.

Felépítés

- (III. ábra) Húzza a két fogantyút (5) felfelé, míg a csuklók (6) hallhatóan bekattannak.

- (IV. ábra) Húzza szét kissé a keretet hátul jobbra és balra, majd a hátsó csuklót (7) nyomja le, míg az összecukás-védelem be nem akad.

- (V. ábra) Most hajtsa fel a karfát (8). Ehhez tolja a két piros gombot jobbra és balra, és hajtsa a karfát (8) ebbe a pozícióba.

- (VI. ábra) A rögzítő féket úgy tudja működtetni, hogy a billenőkart (9) lenyomja. A kioldásához húzza a kart (9) felfelé.

-Kérjük, hogy a hátsó kerekeket mindig rögzítse, ha gyermekét a kocsiba helyezi és becsatolja.

- (VII. ábra) Az 5-pontos öv zárját (10) úgy tudja kinyitni, hogy a közepén lévő gombot megnyomja, és a vállpánt csatjait (11) felfelé húzza. Most helyezze be gyermekét a kocsiba, és megfelelően helyezze rá a vállpántokat. Helyezze a két csatot (11) egymás fölé, és tolja be őket a lábak között elhelyezkedő zárba (10), míg hallhatóan bekattannak. A szíj hosszát a csatok (12) segítségével lehet megváltoztatni, és gyermeke méretére igazítani.

- (VIII. ábra) A tetőt két tologózár (13) rögzíti a kerethez. Ezen felül a tetőt a háttámlán, ill. jobb és bal oldalon, felül, az üléshez két-két patenettel lehet rögzíteni. Ha a tetőt teljesen felhajtja, akkor ebben a pozícióban az oldalsó fülek (14) lehajtásával rögzítheti azt. Ha a tetőt vissza kívánja hajtani, akkor ezeket előbb ismét ki kell oldani.

Üdvözljük a TFK világában.

Kérjük, szánjon néhány percet arra, hogy használat előtt az alábbi útmutatásokat gondosan átolvassa, és őrizze meg azokat. Ha nem tartja be ezeket az utasításokat, az negatívan befolyásolhatja gyermeke biztonságát!

BIZTONSÁGI ÚTMUTATÁSOK + FIGYELMEZTETÉSEK

- FIGYELMEZTETÉS: Ne hagyja gyermekét felügyelet nélkül!
- FIGYELMEZTETÉS: Ez a kocsi a gyermek 6 hónapos korától használható, és maximum 15 kg súlyú gyermekek számára készült! Mindig csak egy gyermeket szállítson!
- FIGYELMEZTETÉS: Használat előtt bizonyosodjon meg róla, hogy minden retesz zárva van!
- FIGYELMEZTETÉS: A tolokára rögzített terhek befolyásolják a kocsi stabilitását!
- FIGYELMEZTETÉS: Mindig csatolja be gyermekét az 5-pontos biztonsági övvel, lábszák használata esetén is!
- FIGYELMEZTETÉS: A lábközi övet mindig a medenceövvel összekapcsolva használja!
- Soha ne állítsa le a kocsit kibiztosított rögzítő fék nélkül!
- Soha ne emelje fel a kocsit benne fekvő gyermekkel együtt!
- Ne használjon (mozgó-) lépcsőt, ha gyermeke a kocsiban van!
- Lépcsőn vagy egyéb akadályon való emelésnél feltétlenül ellenőrizze a rögzítéseket!
- A kocsit csak a fix keretrészekenél fogva emelje fel!
- Ne szereljen fel a TFK-tól idegen tartozékokat!
- A kosár maximális teherbírása 5 kg!
- A kocsit csak rendeltetésének megfelelően használja!

Kérjük, hogy a fékeket és kötéseket működését rendszeres időközönként ellenőrizze! Javítás esetén csak eredeti alkatrészeket használjon!

Montaggio delle ruote

- (Fig. I) Inserire le ruote posteriori (1) tenendo premuto il pulsante a spinta (2). Quando la ruota è completamente inserita, rilasciare il pulsante (2) e controllare che sia ben montata. Per smontare la ruota premere il pulsante rosso (2) e rimuoverla.

- (Fig. II) Inserire la ruota anteriore (3) nell'apposito alloggiamento fino a quando si blocca con uno scatto udibile. Per smontare la ruota premere il pulsante rosso (4) e rimuoverla. La ruota anteriore può essere utilizzata sia fissa (pos. 1), che piroettante (pos. 2). Affinché la ruota sia piroettante, i numeri sulla manopola (4) devono essere rivolti con la freccia verso la copertura.

Montaggio

- (Fig. III) Aprire il telaio tirando i due manici (5) verso l'alto, fino a quando i giunti (6) non si bloccano con uno scatto udibile.

(Fig. IV) Allargare leggermente il telaio posteriormente a sinistra e a destra, quindi fare pressione sul giunto posteriore (7) verso il basso, fino a quando non si aggancia il dispositivo di sicurezza.

- (Fig. V) Sollevare il frontalino (8), premendo i due pulsanti rossi che si trovano sulle sue estremità sinistra e destra (8).

- (Fig. VI) Il freno di stazionamento viene azionato premendo il pedale (9) verso il basso. Per sbloccare il freno tirare il pedale (9) verso l'alto.

- Bloccare sempre le ruote posteriori mentre si mette il bambino nel passeggino e lo si lega con le cinture.

- (Fig. VII) Per aprire la fibbia (10) della cintura di sicurezza a 5 punti di ancoraggio premere sul suo tasto rosso ed estrarre le forchette (11) degli spallacci. Mettere quindi il bambino nel passeggino e regolare gli spallacci. Unire le due forchette (11) ed inserirle nella fibbia (10) dello spartigambe fino a quando non si blocca con uno scatto udibile. Regolare la lunghezza della cintura con l'ausilio delle fibbie (12) e in base alle dimensioni del bambino.

- (Fig. VIII) La capottina viene fissata al telaio con due agganci scorrevoli (13) e fissata al lato posteriore dello schienale e al rivestimento della seduta con due bottoni. Se si desidera fissarla in posizione di totale apertura, fare pressione sugli archetti laterali (14). Per richiuderla allentare di nuovo gli archetti.

- (Fig. IX) Per portare lo schienale in posizione orizzontale, aprire le chiusure lampo (15) a sinistra e a destra della fodera del sedile. Per riportare lo schienale in posizione verticale, richiudere le chiusure lampo (15).

Trasporto

- (Fig. X) Per richiudere il Buggster, chiudere innanzitutto la capottina ed abbassare il frontalino (8) premendo i due pulsanti rossi. –

(Fig. XI) Tirare la maniglia rossa (16) verso l'alto (e leggermente verso l'esterno) per sbloccare i meccanismi di sicurezza.

- Tirare il più possibile il telaio (7) verso l'alto utilizzando questa maniglia (16). Le ruote posteriori (1) si gireranno verso l'interno.

- (Fig. XII) Tirare quindi verso di sé il dispositivo di sicurezza dei giunti (17) davanti alle maniglie (5) e richiudere il telaio.

- (Fig. XIII) Per assicurare il passeggino contro il rischio di apertura involontaria durante il trasporto, attaccare il gancio di sicurezza (18) all'alloggiamento della ruota anteriore (19).

Manutenzione della fodera

- (Fig. XIV) Per staccare la fodera del sedile (20) dal telaio, avvicinare le ruote posteriori come descritto alla fig. XI. In questo modo la fodera non è più "in tensione" e può essere rimossa facilmente. Rimuovere i nastri elastici dagli occhielli del telaio, che impediscono l'apertura involontaria delle estremità delle chiusure lampo. Aprire quindi le chiusure lampo in direzione dei giunti del telaio. Sganciare i fissaggi a bottone sul giunto di chiusura e l'ancoraggio sulla barra posteriore del telaio e rimuovere la fodera facendola scorrere sulla guida dell'alloggiamento della ruota anteriore (19).

TECHNISCHE GEGEVENS

Afmetingen in dichtgeklapte toestand: 103 x 35 x 25 cm - Gewicht 6,95 kg
Voor een gedetailleerde stuklijst verwijzen wij naar onze homepage www.buggy.de

VERZORGINGSAAANWIJZINGEN

Reinig alle onderdelen met een vochtige doek. Gebruik géén agressieve reinigings- of smeermiddelen! Een beetje oliespray aan de vouwscharnieren en de wiellagers zorgt ervoor dat alles soepel functioneert. U kunt de bekleding op de hand wassen bij 30°. De bekleding is niet geschikt voor wasmachine of droger!

GARANTIEVOORWAARDEN

In geval van gerechtigde reclamaties gelden de wettelijke bepalingen. Bewaar de kassabon als bewijs voor de aankoop voor de duur van de wettelijke garantieperiode. Deze bedraagt 2 jaar *) en begint bij de levering van de wagen aan u. De garantieverlening voor dit product heeft uitsluitend betrekking op alle materiaal- en productiefouten die op het tijdstip van levering voorhanden zijn. Geen recht op garantieverlening bestaat voor:

- natuurlijke slijtage en schade door overmatige belasting
 - schade door ongeschikt of ondoelmatig gebruik
 - schade door verkeerde montage en ingebruikname
 - schade door onzorgvuldige behandeling of nalatig onderhoud
 - schade door ondoelmatige wijzigingen aan de wagen
- Fouten moeten onmiddellijk worden gemeld, zodat geen vervolgschade kan ontstaan!

Wel of geen geval van reclamatie?

TFK-producten zijn grotendeels vervaardigd van aluminium en dus roestvrij. Enkele onderdelen zijn ook gelakt, verzinkt of op andere wijze voorzien van een oppervlaktebescherming. Al naargelang het onderhoud of de belasting kunnen deze onderdelen ook roesten. In dat geval gaat het niet om een materiaalfout. Krassen zijn normale slijtageverschijnselen en geen materiaalfout.

Vochtig textiel dat niet gedroogd wordt, kan gaan schimmelen, wat dan ook niet geldt als productiefout.

Verbleken van de kleur door zoninstraling, zweet, reinigingsmiddelen, slijtage of te vaak wassen kan niet worden uitgesloten en geldt niet als productie- of materiaalfout.

Controleer bij de aankoop zorgvuldig of alle stofdelen, naden, drukknopen en ritsluitingen correct zijn afgewerkt en naar behoren functioneren. Afgesleten wielen zijn een natuurlijk slijtageverschijnsel.

Schade door externe inwerking is geen productie-/materiaalfout. Een lichte onbalans is onvermijdbaar en geldt niet als productiefout.

De overdrachtcontrole dient altijd te worden uitgevoerd om reclamaties al bij voorbaat te vermijden. Wanneer u later een fout vaststelt, dient u deze onmiddellijk bij uw handelaar te melden. De handelaar neemt vervolgens contact met ons op om verdere handelingen te bespreken. Onaangemelde of ongefrankeerde zendingen aan TFK worden niet geaccepteerd.

***) Alleen van toepassing binnen de EU. Voor het overige zijn de wettelijke periodes van het desbetreffende land van toepassing.**

- (Afb. VIII) De kap wordt door middel van twee schuifsluitingen (13) aan het frame bevestigd. U kunt de kap ook nog met steeds twee drukknoppen achter aan de rugleuning en links en rechts aan de bekleding bevestigen. Wanneer u de kap helemaal uitklapt, kunt u hem in deze stand vastzetten door het omlaag drukken van de zijbeugels (14). Wanneer u de kap wilt inklappen, moet u hem eerst weer ontgrendelen.

- (Afb. IX) Door het openen van de ritssluitingen (15) links en rechts buiten aan de bekleding kunt u de rugleuning in de ligstand brengen. Wanneer u de rugleuning weer overeind wilt zetten, dient u de beide ritssluitingen (15) te sluiten.

Transport

- (Afb. X) Om de Buggster dicht te klappen, sluit u eerst de kap en zwenkt u de buikbeugel (8) omlaag door het indrukken van de beide rode knoppen.

- (Afb. XI) Zwenk de rode handgreep (16) naar boven (en nog iets verder naar u toe) om zo de klapbeveiliging te ontgrendelen.

- Trek met deze handgreep (16) het scharnier (7) zo ver mogelijk naar boven. Daardoor zwenken de achterwielen (1) naar binnen.

- (Afb. XII) Trek nu de scharnierbeveiligingen (17) vóór de handgrepen (5) naar u toe en klap het frame naar voren in elkaar.

- (Afb. XIII) Met de transportbeveiliging (18) kunt u door het vasthaken van het oog aan het voorwielframe (19) de wagen beveiligen tegen onbedoeld openklappen tijdens het transport

Onderhoud van de bekleding

- (Afb. XIV) Zwenk om te beginnen de achterwielen, zoals onder afbeelding XI beschreven, naar elkaar toe om de bekleding (20) van het frame los te maken. De bekleding staat nu niet meer onder spanning en kan gemakkelijker verwijderd worden. Verwijder vervolgens de elastische banden, waarmee de uiteinden van de ritssluitingen tegen onbedoeld openen beveiligd zijn, uit de ogen aan het frame. Daarna kunt u de ritssluitingen richting de framescharnieren openen. Tot slot moet u nog de drukknoppen rond het vouwscharnier en de spanverbinding aan het achterste buisframe openen. Nu kunt u de bekleding zijwaarts uit de korte geleiding aan het voorwielframe (19) trekken.

DATI TECNICI

Dimensioni del passeggino chiuso: 103 x 35 x 25 cm - Peso 6,95 kg
Una lista dettagliata dei componenti è disponibile sul nostro sito www.buggy.de

INDICAZIONI DI MANUTENZIONE

- Pulire tutti gli elementi con un panno umido.
- Non utilizzare detergenti o lubrificanti aggressivi!
- Olio lubrificante sui giunti pieghevoli e sui cuscinetti delle ruote assicura il facile azionamento.
- La fodera può essere lavata a mano ad una temperatura di 30°. Non lavare a macchina o mettere nell'asciugabiancheria!

CONDIZIONI DI GARANZIA

In caso di reclami giustificati, vengono applicate le disposizioni di legge. Conservare lo scontrino come prova d'acquisto per l'intera durata della garanzia. Questa ha una durata di due anni *) ed inizia con la consegna del passeggino all'acquirente. Se il prodotto presenta difetti, si tratta di vizi del materiale o errori di produzione già presenti al momento della consegna. La garanzia non è valida per

- normale usura e danni causati da eccessiva sollecitazione;
- danni causati da uso improprio o incuria;
- danni causati da montaggio e messa in funzione errati;
- danni causati da uso o manutenzione negligenti;
- danni causati da modifiche improprie al prodotto.

I difetti devono essere comunicati immediatamente al fine di evitare ulteriori danni!

È un caso di reclamo?

I prodotti TFK sono fabbricati in gran parte con alluminio e quindi inossidabili. Alcuni componenti sono però smaltati, zincati o hanno una protezione superficiale. A seconda della manutenzione o della sollecitazioni a cui sono sottoposti, questi componenti possono anche arrugginarsi. In questo caso non si tratta di difetti del prodotto.

- I graffi sono normali segni d'usura e non rappresentano un vizio del prodotto.
- Sui tessuti umidi che non vengono asciugati e ben arieggiati si può formare della muffa, che non rappresenta un difetto di produzione.
- Non è possibile escludere uno scolorimento del materiale dovuto all'esposizione ai raggi solari, al sudore, ai detergenti di pulizia, all'usura o a lavaggi troppo frequenti; non si tratta dunque di vizi del prodotto.
- Si prega di controllare al momento dell'acquisto che tutte le parti in stoffa, le cuciture, i bottoni e le chiusure lampo siano cucite e funzionino correttamente.
- Ruote consumate sono normali conseguenze dell'usura. Danni dovuti a cause esterne non rappresentano difetti del prodotto. Un leggero sbilanciamento non può essere evitato e pertanto non rappresenta un difetto del prodotto. Controllare il prodotto al momento dell'acquisto per evitare possibili reclami successivi. Se successivamente si dovessero presentare dei difetti, comunicarli immediatamente al proprio rivenditore di fiducia. Questi si metterà in contatto con TFK per discutere le misure da adottare. TFK non accetta spedizioni senza preavviso o non affrancate.

***) valida solo nell'UE. Negli altri Paesi valgono le rispettivi norme vigenti in materia.**

Bienvenido al mundo de TFK

Tómese un par de minutos para leer detenidamente las siguientes instrucciones antes de utilizar el producto y téngalas siempre a mano. Tenga en cuenta que si no sigue estas instrucciones puede poner en peligro la seguridad del niño.

INDICACIONES DE SEGURIDAD Y ADVERTENCIAS

- ADVERTENCIA: no deje nunca al bebé sin vigilancia.
- ADVERTENCIA: este cochecito es apto para niños a partir de los 6 meses y admite un peso máximo de 15 kg. Utilícelo siempre para un niño únicamente.
- ADVERTENCIA: antes de utilizarlo, asegúrese de que todos los mecanismos de bloqueo están cerrados.
- ADVERTENCIA: si se coloca alguna carga en el manillar, el cochecito perderá estabilidad.
- ADVERTENCIA: utilice siempre el cinturón de 5 puntos para sujetar al niño, aunque lleve saco.
- ADVERTENCIA: utilice siempre el cinturón de entropierna en combinación con el de pelvis.
- No deje nunca el cochecito parado sin el freno de estacionamiento puesto.
- No levante nunca el cochecito con el niño dentro.
- No utilice escaleras (mecánicas) para subir el cochecito con el niño dentro.
- Para subir escaleras o sortear algún obstáculo compruebe previamente los bloqueos.
- Levante el cochecito sólo por las piezas fijas del chasis.
- No utilice ninguna pieza de otro fabricante que no sea TFK.
- La carga máxima que admite el capazo es de 5 kg.
- El cochecito sólo puede ser utilizado conforme a su uso reglamentario.

Compruebe con regularidad si los frenos y las uniones funcionan correctamente. Si tiene que reparar el producto, utilice sólo piezas de repuesto originales.

Montage van de wielen

- (Afb. I) Steek de achterwielen (1) in de opnames en houd daarbij de rode schuifknop (2) ingedrukt. Zodra het wiel tot aan de aanslag is ingevoerd, laat u de knop (2) los en controleert u de correcte montage van het wiel. Voor het verwijderen moet u de rode knop (2) ingedrukt houden en het wiel eruit trekken.

- (Afb. II) Steek het voorwiel (3) in de opname totdat het hoorbaar vastklikt. Voor het verwijderen moet u de rode knop (4) ingedrukt houden en het wiel eruit trekken. Het voorwiel kan ofwel vast (pos. 1) of draaibaar (pos. 2) worden gebruikt. Breng daarvoor de cijfers op de draaiknop (4) tot tegenover de pijl.

Opbouw

- (Afb. III) Trek de beide handgrepen (5) naar boven totdat de scharnieren (6) hoorbaar vastklikken.

- (Afb. IV) Trek het frame links- en rechtsachter iets uit elkaar en druk vervolgens het scharnier (7) achter naar beneden totdat de borging vasthaakt.

- (Afb. V) Klap nu de buikbeugel (8) naar boven. Druk daarvoor de beide rode knoppen links en rechts in en breng de buikbeugel (8) in deze positie.

- (Afb. VI) De parkeerrem wordt bediend door het omlaag drukken van de hendel (9). Voor het lossen van de rem trekt u de hendel (9) naar boven.

- Blokkeer de achterwielen altijd wanneer u uw kind in de wagen zet en in de gordels vastgespt.

- (Afb. VII) Open het gordelslot (10) van de vijfpuntsgordel door de centrale toets op het gordelslot in te drukken en de steeksluitingen (11) van de schoudergordels naar boven los te trekken. Zet nu uw kind in de wagen en breng de schoudergordels correct aan. Leg vervolgens de beide sluitingen (11) op elkaar en steek ze in het gordelslot (10) tussen de beentjes totdat de sluitingen hoorbaar vastklikken. U kunt de gordellengte veranderen en met behulp van de gespen (12) aan de grootte van uw kind aanpassen.

Hartelijk welkom in de wereld van TFK.

Neem a.u.b. een paar minuten de tijd. Lees de volgende aanwijzingen vóór gebruik zorgvuldig door en bewaar ze. Het negeren van deze aanwijzingen kan negatieve gevolgen hebben voor de veiligheid van uw kind!

Veiligheidsinstructies + Waarschuwingen

- WAARSCHUWING! Houd altijd toezicht op uw kind!
- WAARSCHUWING! Deze wagen is bedoeld voor kinderen vanaf 6 maanden en voor een gewicht tot maximaal 15 kg! Vervoer altijd slechts één kind!
- WAARSCHUWING! Waarborg vóór het gebruik dat alle vergrendelingen gesloten zijn!
- WAARSCHUWING! Aan de duwstang bevestigde lasten belemmeren de standvastheid van de wagen!
- WAARSCHUWING! Gesp uw kind altijd vast met de vijfpunts gordel, ook met voetenzak!
- WAARSCHUWING! Gebruik de kruisgordel altijd alléén in combinatie met de heupgordel!

- Parkeer de wagen nooit zonder geactiveerde parkeerrem!
- Til de wagen nooit op met een kind erin!
- Gebruik geen (rol-)trappen wanneer een kind in de wagen zit!
- Controleer altijd de vergrendelingen wanneer u de wagen over trappen of andere hindernissen draagt.
- Til de wagen uitsluitend op aan de vaste framedelen!
- Monteer alléén origineel toebehoren van TFK!
- De maximale belasting in de mand is 5 kg!
- Gebruik de wagen alleen voor het beschreven doel!

Controleer in regelmatige intervallen de correcte functie van remmen en verbindingen! Gebruik in geval van reparaties alléén originele onderdelen!

Montaje de las ruedas

-(Figura I) Encaje las ruedas traseras (1) manteniendo pulsado el botón deslizante rojo (2). Una vez insertada la rueda hasta el tope, suelte el botón (2) y asegúrese de que está bien colocada. Para desmontarla, mantenga pulsado el botón rojo (2) y extraiga la rueda.

-(Figura II) Introduzca la rueda delantera (3) en su eje hasta que haga clic. Para desmontarla, mantenga pulsado el botón rojo (4) y extraiga la rueda. La rueda delantera puede mantenerse recta (pos. 1) o girar (pos. 2). Para ello, coloque la flecha del botón giratorio (4) en el número que desee.

Montaje

-(Figura III) Tire de las dos empuñaduras (5) hacia arriba hasta que oiga que las articulaciones (6) queden encajadas. (Figura IV) Separe los laterales traseros del bastidor hacia la derecha y la izquierda y presione la articulación (7) por la parte posterior hasta que enganche el seguro de bloqueo.

-(Figura V) Levante la barra de protección (8) hacia arriba. Para ello, pulse los dos botones rojos situados a izquierda y derecha y mueva la barra de protección (8) hacia esa posición.

-(Figura VI) Para accionar el freno, presione la palanca (9). Para soltarlo, eleve la palanca (9).

-Para sentar al niño en el cochecito y abrocharle el cinturón bloquee siempre las ruedas traseras.

-(Figura VII) El cierre del cinturón (10) de 5 puntos se abre presionando la tecla central y extrayendo las pestañas (11) integradas en la cinta de los hombros. A continuación, siente al niño en la silla y coloque correctamente el cinturón de los hombros. Seguidamente, superponga las pestañas (11) e introdúzcalas en el cierre del cinturón (10) entre las piernas hasta que oiga que han encajado. El cinturón se puede ajustar mediante la hebilla (12) para adaptarlo al niño.

-(Figura VIII) La capota se fija al chasis por medio de dos cierres deslizantes (13). Además, la capota se puede fijar al respaldo por detrás y a la funda del asiento por la parte superior izquierda y derecha con dos botones a presión. Cuando abra la capota por completo puede fijarla en esa posición presionando hacia abajo los estribos laterales (14). Para plegar la capota debe soltarlos de nuevo.

-(Figura IX) Para reclinar el asiento abra los cierres de cremallera (15) de la parte exterior derecha e izquierda de la funda del asiento.. Si desea volver a enderezar el respaldo, cierre los dos cierres de cremallera (15).

Transporte

-(Figura X) Para plegar el Buggster, cierre primero la capota y levante la barra de protección (8) presionando los dos botones rojos.

-(Figura XI) Tire del aro rojo (16) hacia arriba (y un poco hacia sí) para soltar el seguro.

-Con ayuda de este aro (16) levante la articulación (7) hasta el tope. De ese modo las ruedas traseras se girarán (1) hacia dentro.

-(Figura XII) A continuación, tire hacia sí de los seguros de la articulación (17) situados delante de las empuñaduras (5) y pliegue el chasis hacia delante.

-(Figura XIII) Con el seguro de transporte (18) se puede evitar que el cochecito se despliegue al transportarlo (19). Para ello se fija el gancho en el alojamiento de la rueda delantera.

Cuidado de la funda del asiento

-(Figura XIV) Para soltar la funda del asiento (20) del chasis, pliegue primero las ruedas traseras como se ha indicado en la figura XI. La funda del asiento quedará suelta y se podrá retirar fácilmente. A continuación, retire las gomas de los corchetes del chasis que sirven para que los extremos del cierre de cremallera no se abran sin querer. Seguidamente, abra las cremalleras en la dirección de la articulación del chasis. Desabroche los botones a presión de la articulación, retire el anclaje del tubo trasero del chasis y extraigala funda lateralmente de la guía corta en el eje de la rueda delantera (19).

CARACTERISTIQUES TECHNIQUES

Dimensions replié: 103 x 35 x 25 cm - Poids 6,95 kg

Une nomenclature détaillée figure sur notre site Internet www.buggy.de

CONSIGNES D'ENTRETIEN

-Nettoyez tous les éléments avec un chiffon humide.

-N'utilisez pas de détergents ou lubrifiants agressifs !

-Un aérosol lubrifiant permet d'assurer la souplesse des articulations de pliage et des roulements des roues.

-Vous pouvez laver la housse du siège à 30° à la main. Ne mettez pas la housse dans la machine à laver ou le sèche-linge !

CONDITIONS DE GARANTIE

Les dispositions légales en vigueur s'appliquent aux réclamations justifiées. Veuillez conserver le justificatif d'achat pendant toute la durée de garantie légale comme preuve de votre achat. La durée de garantie légale est de 2 ans *) et débute avec la remise de la voiture entre vos mains. Si ce produit présente des défauts, ceux-ci concernent l'ensemble des défauts de matériels et de fabrication présents au moment de la remise. Les dommages suivants ne sont pas couverts par la garantie :

- l'usure naturelle et les dommages dus à une utilisation excessive
 - les dommages dus à une utilisation inadaptée ou non conforme
 - les dommages dus à un montage et une mise en service erronés
 - les dommages dus à un manque d'entretien et de maintenance
 - les dommages dus à des modifications inadaptées de la voiture
- Les défauts doivent être signalés immédiatement, afin d'éviter tous dommages consécutifs !

Cas de réclamation ou non ?

Les produits TFK sont fabriqués essentiellement en aluminium, et ne rouillent donc pas. Cependant, certains éléments sont laqués, galvanisés ou protégés par un autre type de revêtement. En fonction de l'entretien ou de l'utilisation, ces éléments peuvent rouiller. Il ne s'agit alors pas d'un défaut.

- Les griffures sont des signes d'usure normaux et ne constituent pas un défaut.
- Les tissus humides qui ne sont pas séchés correctement peuvent moisir, et ne constituent également pas un défaut de fabrication.
- L'exposition à la lumière directe du soleil, la transpiration, les produits de nettoyage, le frottement ou des lavages fréquents peuvent entraîner une décoloration du tissu, ce qui ne constitue alors pas un défaut.
- Lors de l'achat, veuillez vérifier soigneusement si tous les éléments en tissus, les coutures, les boutons à pression et fermetures à glissière sont cousus correctement et fonctionnent sans problèmes.
- L'usure des roues fait partie des signes d'usure normale. Les dommages dus à des effets externes ne constituent pas des défauts Un léger déséquilibre est inévitable et ne constitue pas un défaut.

Le contrôle de remise doit toujours être effectué, afin d'éviter toute réclamation ultérieure. Si vous constatez ultérieurement un défaut, vous devez le signaler immédiatement à votre revendeur. Celui-ci nous contactera pour convenir de la marche à suivre. Les envois non annoncés ou contre remboursement ne sont pas acceptés par TFK.

***) applicable uniquement en Union européenne. En dehors de l'Union européenne s'appliquent les délais légaux du pays respectif.**

- (Fig. VIII) La capote est fixée au châssis par deux fermetures coulissantes (13). Des paires de boutons à pression situés à l'arrière du dossier et en haut à gauche et à droite de la housse du siège permettent de fixer encore mieux la capote. Si vous dépliez entièrement la capote, vous pouvez la bloquer dans cette position en appuyant sur les leviers latéraux (14). Pour replier la capote, vous devrez d'abord desserrer les leviers latéraux (14).

- (Fig. IX) En ouvrant les fermetures à glissières (15) situées à gauche et à droite sur l'extérieur de la housse, vous pouvez incliner le dossier en position couchée. Pour relever le dossier, il vous suffit de refermer les deux fermetures à glissières (15).

Transport

- (Fig. X) Pour replier le Buggster, vous devez d'abord refermer la capote et pivoter l'arceau ventral (8) vers le bas en appuyant sur les deux boutons rouges.

- (Fig. XI) Faites pivoter la poignée rouge (16) vers le haut (puis un peu plus vers vous) pour désenclencher la sécurité de pliage.

- Tirez à l'aide de cette poignée (16) l'articulation (7) le plus possible vers le haut. Cela fait pivoter les roues arrière (1) vers l'intérieur.

- (Fig. XII) Tirez maintenant les blocages d'articulations (17) sur l'avant des poignées (5) vers vous et repliez le châssis vers l'avant.

- (Fig. XIII) La sécurité de transport (18) vous permet de bloquer la voiture contre tout dépliage non intentionnel durant le transport. Il vous suffit pour cela d'accrocher l'oeillet au logement de la roue avant (19).

Entretien de la housse

- (Fig. XIV) Pour démonter la housse (20) du châssis, veuillez d'abord resserrer les roues arrière comme décrit dans la Fig. XI. La housse est maintenant « détendue » et plus facile à retirer. Retirez les élastiques qui fixent les extrémités des fermetures à glissières aux oeillettes du châssis et empêchent leur ouverture non intentionnelle. Vous pouvez alors ouvrir les fermetures à glissière en les tirant vers les articulations du châssis. Ouvrez maintenant encore les boutons à pression situés au niveau de l'articulation de pliage, ainsi que la fixation sur le tube arrière du châssis, puis retirez la housse latéralement du guidage court du logement de la roue avant (19).

DATOS TÉCNICOS

Medidas del carrito plegado: 103 x 35 x 25 cm - Peso: 6,95 kg
En nuestra página Web www.buggy.de encontrará una lista de piezas detallada.

INSTRUCCIONES DE MANTENIMIENTO

- Para limpiar todas las piezas utilice un paño húmedo.
- No utilice detergentes ni lubricantes agresivos.
- Aplique aceite en spray en las articulaciones y los apoyos de las ruedas para que funcionen con suavidad.
- La funda del asiento se puede lavar a mano a 30 °C. No la lave a máquina ni la introduzca en la secadora.

CONDICIONES DE GARANTÍA

En caso de reclamación justificada, se aplicará la normativa legal. Conserve el recibo de la compra como comprobante durante el período de garantía legal. La garantía es de 2 años *) y empieza cuando se le entrega el cochecito. Las deficiencias del producto quedan limitadas a los defectos de material y fabricación existentes en el momento de la entrega. La garantía no cubre:

- El desgaste natural ni los daños ocasionados por cargas excesivas.
- Daños derivados de una utilización inadecuada o incorrecta.
- Daños derivados de un montaje y la puesta en funcionamiento inadecuados.
- Daños derivados de un manejo o mantenimiento negligentes.
- Daños derivados de alteraciones imprevistas del cochecito.

Notifique los defectos inmediatamente para evitar daños mayores.

Motivos de reclamación

Los productos de TFK se fabrican principalmente a base de aluminio y, por tanto, son inoxidable. Sin embargo algunas piezas están lacadas, galvanizadas o disponen de otro tipo de protección superficial. Según el mantenimiento y el uso, estas piezas se pueden oxidar. De ser así, esto no se considera un defecto.

- Los rasguños son manifestaciones normales de desgaste y no se consideran un defecto.
- Los tejidos húmedos que no se sequen ni ventilen lo suficiente pueden enmohecerse. Esto no se considera un defecto de fabricación.
- La luz del sol, el sudor, los detergentes, el roce o un lavado muy frecuente pueden decolorar el tejido, lo cual no se considera un defecto.
- Al comprar el producto, le recomendamos que compruebe si el tejido, las costuras y las cremalleras están bien cosidos y funcionan correctamente.
- El desgaste de las ruedas es una manifestación normal de desgaste. Los daños derivados de acciones externas no se consideran un defecto. Es inevitable que pueda haber algún desequilibrio en el cochecito, lo cual no se considera un defecto. Compruebe por norma el producto al recibirlo para evitar posteriores reclamaciones. Si detecta una tara posteriormente, diríjase a su distribuidor lo antes posible. Éste se pondrá en contacto con nosotros para saber cómo proceder. TFK no acepta envíos sin previo aviso y sin autorización.

***) Válido sólo en la UE. En los demás países regirán los plazos legales que estipule la normativa vigente.**

Bienvenue dans le monde de TFK.

Nous vous prions de bien vouloir consacrer quelques minutes à la lecture des consignes suivantes avant la première utilisation. Conservez les ensuite pour vous y reporter ultérieurement en cas de besoins. Si vous ne respectez pas ces consignes, la sécurité de votre enfant peut être mise en danger !

CONSIGNES DE SECURITE + AVERTISSEMENTS

- AVERTISSEMENT : ne laissez pas votre enfant sans surveillance !
- AVERTISSEMENT : cette voiture est destinée aux enfants de 6 mois au moins, et dont le poids maximal n'est pas supérieur à 15 kg ! Ne transportez toujours qu'un seul enfant !
- AVERTISSEMENT : assurez-vous avant l'utilisation que tous les blocages sont bien fermés !
- AVERTISSEMENT : les charges fixées à la poignée nuisent à la stabilité de la voiture !
- AVERTISSEMENT : attachez toujours votre enfant avec le harnais d'attache à cinq points, même lorsque la voiture est équipée de la housse pour les jambes.
- AVERTISSEMENT : utilisez la sangle d'entrejambe toujours en combinaison avec la sangle de bassin !
- ne garez jamais la voiture sans avoir serré le frein de stationnement !
- ne soulevez jamais la voiture lorsque votre enfant y est assis !
- n'utilisez pas d'escaliers (mécaniques) si votre enfant est assis dans la voiture !
- vérifiez impérativement les blocages lorsque vous portez la voiture dans les escaliers ou par-dessus d'autres obstacles !
- ne soulevez la voiture que par les parties fixes du châssis !
- n'utilisez pas d'accessoires de fabricants autres que TFK !
- la charge maximale du panier est de 5 kg !
- servez-vous de la voiture uniquement dans le cadre d'une utilisation conforme !

Veillez vérifier à des intervalles réguliers le bon fonctionnement des freins et des assemblages ! En cas de réparation, n'utilisez que des pièces de rechange d'origine !

Montage des roues

- (Fig. I) Glissez les roues arrière (1) sur les axes en maintenant le bouton-poussoir rouge (2) enfoncé. Lorsque la roue est placée en butée, relâchez le bouton-poussoir (2) et vérifiez la bonne fixation de la roue. Pour démonter la roue, appuyez sur le bouton rouge (2) et retirez la roue.

- (Fig. II) Glissez la roue avant (3) dans le logement jusqu'à ce que vous l'entendiez s'enclencher. Pour démonter la roue, appuyez sur le bouton rouge (4) et retirez la roue. La roue avant peut être utilisée fixe (pos. 1) ou pivotante (pos. 2). A cet effet, alignez les chiffres sur la tête pivotante (4) avec la flèche.

Montage

- (Fig. III) Tirez les deux poignées (5) vers le haut jusqu'à ce que vous entendiez les articulations s'enclencher.

(Fig. IV) Ecartez légèrement l'arrière du châssis, puis poussez l'articulation (7) vers le bas jusqu'à ce que la sécurité de pliage s'enclenche.

- (Fig. V) Basculez maintenant l'arceau ventral (8) vers le haut. Appuyez à cet effet sur les deux boutons rouges à droite et à gauche, puis positionnez l'arceau ventral (8).

- (Fig. VI) Pour serrer le frein de stationnement, poussez le levier basculant (9) vers le bas. Pour desserrer le frein, tirez le levier (9) vers le haut.

- Veuillez toujours bloquer les roues arrière lorsque vous placez votre enfant dans la voiture et que vous l'attachez avec le harnais.

- (Fig. VII) Pour ouvrir la boucle de fermeture (10) du harnais d'attache à 5 points, appuyez sur la touche centrale de la boucle et retirez les languettes (11) des sangles d'épaules vers le haut. Placez maintenant votre enfant dans la voiture et positionnez correctement les sangles d'épaules. Superposez ensuite les deux languettes (11) et insérez-les dans la boucle de fermeture (10) entre les jambes, jusqu'à ce que vous l'entendiez s'enclencher. Vous pouvez modifier la longueur des sangles à l'aide des boucles de réglage (12) et adapter ainsi le harnais à la taille de votre enfant.