



biketrailer-set

f. Joggster III 12"

Gebrauchsanleitung

TFK Trends for Kids GmbH

Am Industriegleis 9 · D - 84030 Ergolding · Tel.Zentrale + 49 / (0)871 / 973 51 50 · ffk@buggy.de

www.buggy.de

Gebrauchsanleitung und Garantiebestimmungen

Herzlich willkommen in der Welt von TFK.

Bitte nehmen Sie sich ein Paar Minuten Zeit und lesen Sie die folgenden Hinweise vor der Benutzung sorgfältig durch und bewahren Sie diese auf. Wenn Sie diese Hinweise nicht beachten, kann die Sicherheit Ihres Kindes beeinträchtigt werden!

SICHERHEITSHINWEISE + WARNUNGEN

- Die integrierte Kippsicherung ermöglicht den sicheren Transport Ihres Strollers am Bike. Durch die progressiv wirkende Stützkraft wird das Kippen des Strolers wesentlich erschwert und ermöglicht somit ein sicheres Fahren.

- Das Ankoppeln der Kupplung ist am Stroller und am Bike "ohne" Werkzeug mit einfachen Handgriffen möglich.
- **Wenn Sie den Stroller als Anhänger verwenden, müssen Sie beachten, dass dieser den Anforderungen der STVZO entspricht.**
- **- Passen Sie die Fahrweise unbedingt den Umständen an.**
-

WARNUNG: Anhängelast max. 35kg- Höchstgeschwindigkeit 25 km/h- Beim Abbiegen 10 km/h

WARNUNG: Der Fahrer muss mindestens 16 Jahre alt sein.

WARNUNG: Achten Sie darauf, dass andere Personen die mit diesem Gespann fahren auch diese Hinweise lesen.

WARNUNG: Fahren Sie nur mit einem technisch einwandfreien Fahrrad (mindestens DIN 79100)

WARNUNG: Passen Sie die Fahrweise unbedingt den Umständen an.

WARNUNG: Beachten Sie, dass der Bremsweg vor allem bei Nässe und Gefälle länger sein kann.

WARNUNG: Die gesetzlichen Grundlagen können sich im Laufe der Zeit ändern.

WARNUNG: Nutzung nur mit Sportsitz, in aufrechter Sitzposition und heruntergeklappten Fußbrett. Niemals in Ruhe oder Schlafposition, bzw. Tragewanne benutzen!

Achtung! Bitte notieren Sie sich Ihre Schlüsselnummer. Ohne diese Nummer kann immer Falle des Verlustes kein Ersatzschlüssel erstellt werden.

Bitte überprüfen Sie in regelmäßigen Abständen die Bremsen und Verbindungen auf ihre Funktion! Verwenden Sie im Reparaturfall nur originale Ersatzteile!

PFLEGEHINWEISE

- Reinigen Sie alle Teile mit einem feuchten Tuch.
- Benutzen Sie keine aggressiven Reinigungs- oder Schmiermittel!
- Ölspray an den Faltgelenken und Radlagern stellt die Leichtgängigkeit sicher.

GARANTIEBEDINGUNGEN

Bei berechtigten Beanstandungen gelten die gesetzlichen Bestimmungen. Zum Nachweis des Erwerbes, bewahren Sie bitte den Kaufbeleg für die Dauer der gesetzlichen Verjährungsfrist auf. Diese beträgt 2 Jahre *) und beginnt mit der Übergabe des Produkts an Sie. Falls bei diesem Produkt Mängel bestehen, beziehen sich diese auf sämtliche Material- und Herstellungsfehler, die zum Zeitpunkt der Übergabe vorliegen. Keine Ansprüche bestehen für:

- Natürlicher Verschleiß und Schäden durch übermäßige Beanspruchung.
- Schäden durch ungeeignete oder unsachgemäße Verwendung.
- Schäden durch fehlerhafte Montage und Inbetriebnahme.
- Schäden durch nachlässige Behandlung oder Wartung.
- Schäden durch unsachgemäße Änderungen am Wagen.

Fehler müssen unverzüglich gemeldet werden, damit keine Folgeschäden entstehen!

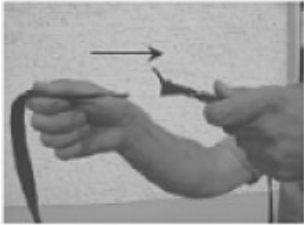
Reklamationsfall oder nicht?

TFK Produkte sind meist zu einem hohen Teil aus Aluminium gefertigt und somit rostfrei. Manche Teile sind jedoch auch lackiert, verzinkt oder haben eine sonstigen Oberflächenschutz. Je nach Wartung oder Beanspruchung können diese Teile auch rosten. Hierbei handelt es sich dann um keinen Mangel.

- Kratzer sind normale Verschleißerscheinungen und kein Mangel.
- Feuchte Textilien, die nicht getrocknet und ausreichend gelüftet werden, können schimmeln und stellen keinen produktionsbedingten Mangel dar.
- Durch Sonneneinstrahlung, Schweiß, Reinigungsmittel, Abrieb oder zu häufiges Waschen ist ein Ausbleichen nicht auszuschließen und somit kein Mangel.
- Bitte prüfen Sie beim Kauf genau, ob alle Stoffteile, Nähte, Druckknöpfe und Reisverschlüsse ordnungsgemäß vernäht sind und funktionell in Ordnung sind.
- Abgefahrene Räder sind natürliche Verschleißerscheinungen. Schäden durch äußere Einwirkungen sind kein Mangel. Leichte Unwucht ist nicht vermeidbar und stellt keinen Mangel dar.

Der Übergabe-Check soll immer durchgeführt werden, um Reklamationen schon im Vorfeld zu vermeiden. Wenn Sie später einen Fehler feststellen, melden Sie diesen unverzüglich bei Ihrem Händler. Dieser wird sich bei uns melden, um die weitere Vorgehensweise zu besprechen. Unangemeldete oder unfreie Sendungen bei TFK werden nicht akzeptiert.

***) gültig nur in der EU. In anderen Ländern sind die jeweils gesetzlichen Fristen gültig.**

Bedienung der Schnalle:

Die Schnalle nur in der angegebenen Richtung einfädeln, bis das Sicherungsband straff genug ist, dass es sich nirgendwo verhaken kann und beim TFK Jogger andererseits den vollen Lenkwinkel zulässt.



Die Schnalle bis zum Anschlag schließen.



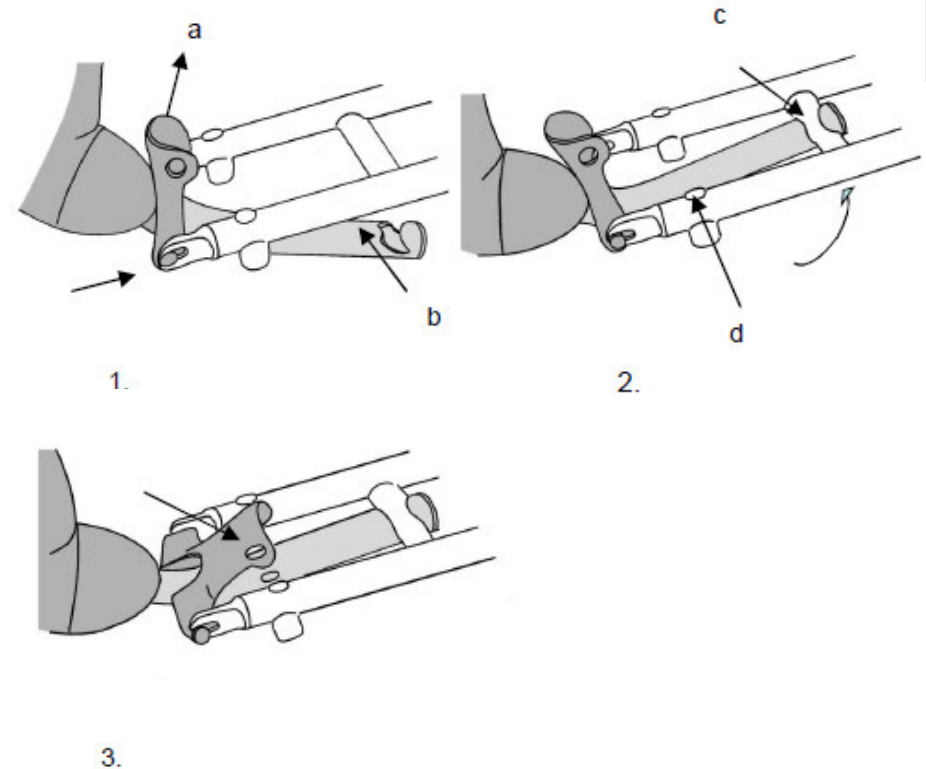
Fertig!

GEBRAUCHS- UND MONTAGEANLEITUNG**Aufbauanleitung Jogger-seitig**

Zum Anbau der Kupplung an den Stroller beachten Sie die abgebildeten drei Schritte.

1. Bei geöffnetem Spannhebel (a) die Rastnoppen in die Radaufnahme des Strollers einschieben (Pfeil).
2. Das Aufnahmerohr (b) entsprechenden Pfeil schwenken, so dass dieses mit dem Rasthaken um die Querstrebe (c) des Stollerrahmens greift.
3. Den Spannhebel nun schließen (Pfeilrichtung) bis der Federpin (d) hör- und sichtbar einrastet.

Die Verbindung prüfen ob diese fest und spielfrei ist.



AUFBAUANLEITUNG Kupplung fahrradseitig

Die fahrradseitigen Kupplungsteile sind für den bleibenden Anbau gedacht und bestehen aus den Koppelaufnahmen mit den dazugehörigen Polygoneinsätzen für Schnellspanner oder Vollachse.

Bei der Vollachse werden die beiden Muttern abgeschraubt, bei Schnellspannachsen wird der Schnellspanner herausgenommen.

Die für Ihr Fahrrad passenden Polygoneinsätze (d) so einsetzen, dass die Rastnasen in die Radaufnahme zeigen. Die beiliegenden Einsätze passen für normale Schnellspannachsen und für die meisten Vollachsen.

Für Vollachsen mit 10,5- 11 mm halten wir Besondere Polygon-Einsätze bereit. (Bei den Schnellspannachsen können Sie die "Dickeren" verwenden, wenn Anbauteile den Einsatz der "Dünnen" verhindern).

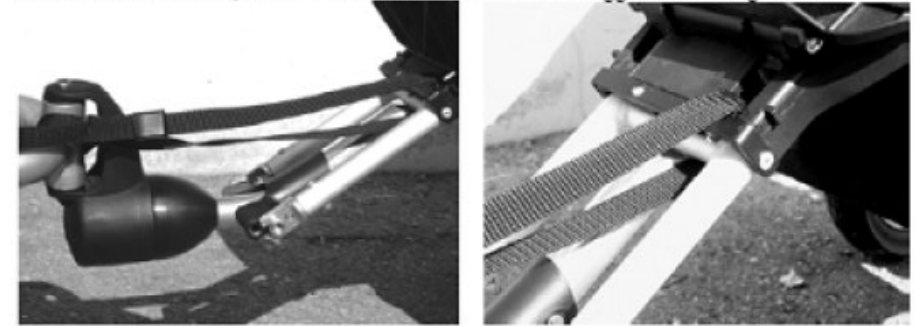
Setzen Sie Koppelaufnahme (e) entsprechend Ihrer Radgröße (3) so auf, dass die Aufnahmerolle (f) in einer Höhe von etwa 30- 33 cm vom Boden positioniert ist.

Bei Vollachsen die Radmuttern aufsetzen, bei Schnellspannachsen die Schnellspanner (g) einsetzen und wiederholt fest spannen.

Die Koppelaufnahmen auf spielfreien Sitz prüfen. Die Reihenfolge der Bauteile ist im Bild dargestellt. Die mit **Y** gekennzeichneten Scheiben des Schnellspanners mindestens 5mm in die Mutter des Schnellspanners (erhältlich bei uns unter Best.Nr KU.03.330.00).

Im Gebrauch:

Der Anbau der Kupplung an den TFK Joggster funktioniert wie gehabt. Danach muß das Fangband um ein Rahmenrohr des TFK Joggster geführt und in der Schnalle geklemmt werden. Bitte die Schnalle nur in der umseitig angegebenen Richtung einfädeln. Bitte achten Sie darauf, dass der volle Lenkwinkel des TFK Joggster noch möglich ist.



Beim Ankuppeln am Fahrrad, ist ebenfalls die Verwendung des Sicherungsseils obligatorisch:



Bitte unbedingt darauf achten, dass das Sicherungsband genügend Abstand von beweglichen Teilen wie Speichen, Scheibenbremsen o. Ä. hat. Wenn es die Rahmenform Ihres Fahrrades zulässt, befestigen Sie das Sicherungsband unbedingt an diesem. Die Befestigungsstreben der Schutzbleche reichen zur sicheren Befestigung nicht aus.

Montage:

Beim Umbau der alten Version im Werk werden die Fangbänder gleich montiert.

Sollten Sie bereits die neue Version der Stroller Clutch haben, so müssen Sie nur noch die beiden Fangbänder montieren.

Das kreuzförmig vernähte- der beiden Fangbänder kommt an der linken Seite um die Gabel der Stroller Clutch. Das kürzere Band wird mit Hilfe der beiden quadratischen Metallringe straff um das Rohr direkt hinter der Kupplung gebunden (Siehe Bilder). Dabei muß das Freie Ende nach außen das längere Band nach vorne zum Fahrrad zeigen.



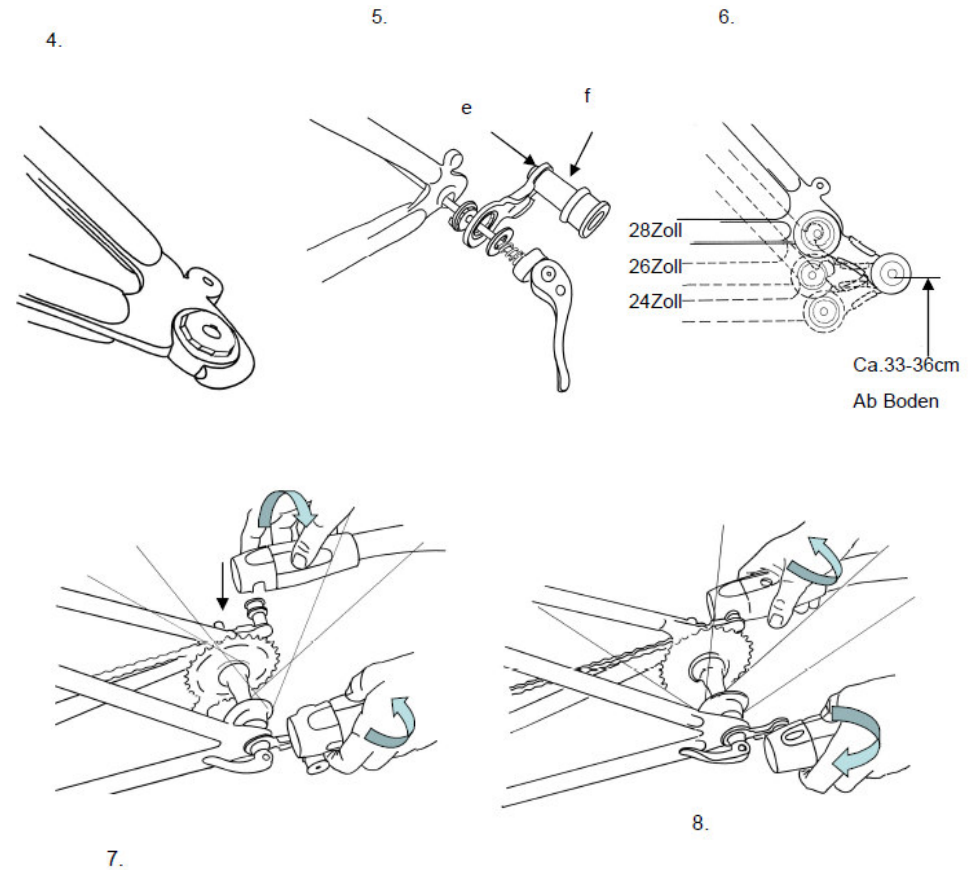
Das längere der beiden Fangbänder wird diagonal am Drehgelenk um das Gabelrohr der Deichsel geschlungen und ebenfalls mit Hilfe der beiden quadratischen Metallringe straff festgezurt (Siehe Bilder).



Bitte unbedingt darauf achten, dass das freie Ende des Fangbandes nach hinten zum TFK Jogster weist.

Zum Ankuppeln beide Griffstücke in die Hand nehmen, durch Drücken auf die Federpins entschieren und nach innen drehen (7). Kupplung auf die Koppelaufnahme aufsetzen.

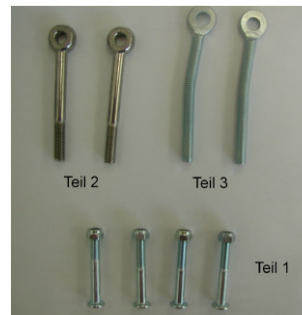
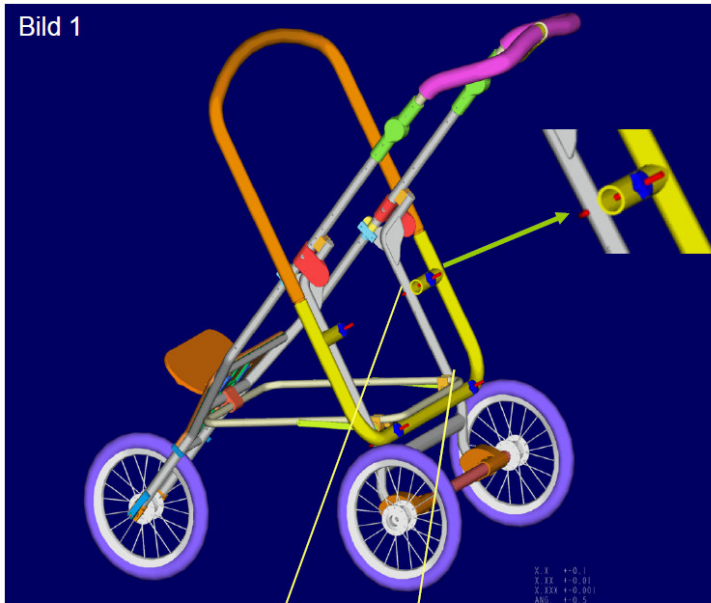
Zum Verriegeln die Griffstücke nach außen drehen, bis die Federpins hörbar u. sichtbar einrasten (8).



Montage Überrollbügel

Der Überrollbügel wird von hinten über den Wagen geschoben und mit den vier Augenschrauben am Gestell befestigt. Am oberen Hinterrahmen muss die unterste Schraube mit der im Set enthaltenen längeren (Teil1) ersetzt werden und die Augenschraube (Teil2) dran verschraubt werden. Anschließend die schwarze Rändelmutter fest aufschrauben. Am unteren Rahmen den Vorgang wiederholen, allerdings hierzu die leicht gebogenen Augenschrauben (Teil 3) verwenden.

Bild 1



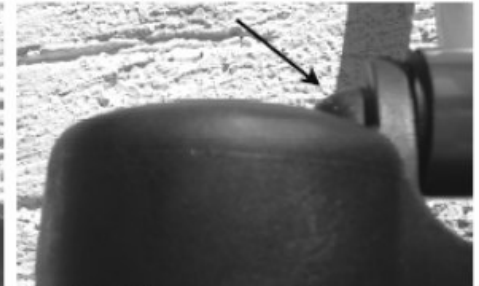
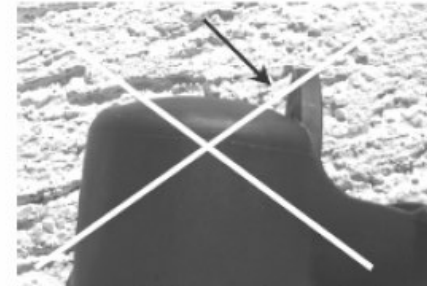
Anleitung zur Nachrüstung der WEBER Stroller Clutch mit Fangband.

Sehr geehrter Stroller Clutch Anwender.

Mit der Weiterentwicklung der Stroller Clutch auf eine verbesserte Version ist gleichzeitig ein zusätzliches Sicherheitsseil angebracht worden, das davor schützt, dass sich bei Versagen oder Fehlbedienung der Kupplung der angehängte TFK Jogger komplett vom Zugrad löst. Bitte nutzen Sie dieses Sicherheitsband unbedingt bei jeder Fahrt!

Wichtig:

Haben Sie noch eine alte Version der Stroller Clutch muß unbedingt im Werk das schwarze Kunststoffteil getauscht werden, das die Alugabel mit der Kippsicherung verbindet. Bitte nutzen Sie bis zum Austausch die Stroller Clutch nicht mehr weiter. Es besteht die Gefahr, dass sich der TFK Jogger vom Zugfahrzeug löst.



Alte Version
Bitte nicht mehr verwenden

Neue Version
Nur Fangband nachrüsten